



COMUNICACIÓN

**SECTOR PRODUCTOR DE CARNE DE VACUNO EN ASTURIAS**

Luis Alonso Echevarría

**1. Distribución de la superficie en Asturias**

<b>Superficie utilizable por la ganadería asturiana (Ha)</b>								
<b>Producto Neto de la Agricultura Asturiana 2001</b>								
Prados	Pastizales	Cultivos Herbáceos *	Erial a pastos	Cultivos leñosos **	Forestal	Otras superficies	Superficie Geográfica	SAU ***
217.750	87.771	27.370	134.638	609	446.759	145.460	1.060.357	333.500

\* Ocupación principal. Los principales cultivos forrajeros son: Vallico: 8.800 Ha; Maíz Forrajero: 8.300 Ha; Pradera: 10.300 Ha.

\*\* Debe tenerse en cuenta que se cultivan 6.200 Ha de manzano en prados naturales.

\*\*\* SAU: Superficie Agraria Útil. Incluye: Tierras de cultivo (herbáceos+leñosos), Prados y Pastizales. No se incluye erial a pastos.

<b>Censo Agrario 1999</b>		
<b>Variables principales</b>		
	España	Asturias
Nº Explotaciones	1.790.162	43.510
SAU	26.316.786	473.109
TL	16.920.359	27.647
UTA	1.188.894	40.258
TL/SAU	64%	6%
SAU/explotación	14,7	10,9
TL/explotación	9,5	0,6
UTA/explotación	0,7	0,9

**SAU:** Superficie Agraria Útil: Se considera como tal el conjunto de las tierras labradas y las tierras para pastos permanentes. En el caso de estos datos del Censo Agrario se incluye el erial a pastos.

**TL:** Tierras labradas: Comprenden: Cultivos herbáceos y Cultivos leñosos.

**UTA:** trabajo que realiza una persona a tiempo completo a lo largo del año.

## 2. Aportación del sector de la carne de vacuno a la Producción Final Agraria

<b>Aportación a la PFA de cada subsector Año 2001</b>		
Fuente: Producto neto de la agricultura asturiana 2000		
	Miles de millones PTA	%
Agrícolas	8,5	11,4
Leche	34,6	46,3
Carne vacuno	9,2	12,3
Ganado carne	9,3	12,4
Otros ganadería	4,4	5,9
Forestales	6,9	9,2
Otras producciones	1,8	2,4
	74,7	

PFA: Producción Final Agraria (Valor producción total menos el reemplazo en el sector)

<b>Evolución de la PFA</b>									
Fuente: Producto Neto de la Agricultura Asturiana Año 2001									
AÑO	AGRÍCOLA		GANADERO		FORESTAL		OTRAS PROD		TOTAL
	MILL PTS	%	MILL PTS	%	MILL PTS	%	MILL PTS	%	MILL PTS
1985	6.586	12,16	42.586	78,60	3.809	7,03	1.200	2,21	54.182
1990	6.668	10,51	50.094	78,93	5.363	8,46	1.300	2,05	63.425
1995	8.131	12,81	48.252	76,00	5.607	8,83	1.500	2,36	63.491
1996	6.701	10,34	51.630	79,70	4.702	7,26	1.750	2,70	64.783
1997	8.173	12,68	49.134	76,25	5.378	8,35	1.750	2,72	64.436
1998	6.940	10,66	50.972	78,28	5.451	8,37	1.750	2,69	65.113
1999	7.952	11,60	53.113	77,55	5.677	8,29	1.750	2,56	68.492
2000	6.700	9,64	54.389	78,25	6.670	9,60	1.750	2,52	69.510
2001	8.539	11,4	57.481	76,93	6.949	9,30	1.750	2,34	74.719

## 3. La cabaña bovina de Asturias

<b>Censo Agrario 1999</b>					
<b>Censos Ganado Bovino</b>					
	Nº de explotaciones	Nº de cabezas	Total reproductoras	Reproductoras leche	Reproductoras carne
España	196.640	6.360.827	3.027.759	1.243.304	1.784.455
Asturias	28.600	462.660	281.266	134.319	146.947

**Evolución del número de reproductoras bovinas en el Principado de Asturias y porcentaje de participación en el total según razas (SADEI 1987, 1989, 1994) (Consejería de Medio Rural 1997, 1999, 2000 y 2001).**

RAZAS	ASTURIANA VALLES		ASTURIANA MONTAÑA		FRISONA		MESTIZAS (1)		TOTAL
	Reprod.	%	Reprod.	%	Reprod.	%	Reprod.	%	
Años									Reprod.
1986	22.431	8,6	3.746	1,4	154.601	59,5	78.753	30,3	259.531
1989	36.638	13,2	4.440	1,6	166.485	60,1	59.246	25,0	276.818
1992	52.968	19,7	5.895	2,1	154.277	57,4	55.968	20,6	268.715
1996	72.077	23,1	6.551	2,1	151.914	48,8	80.856	25,9	311.398
1997	76.507	24,2	6.964	2,2	151.136	47,8	81.677	25,8	316.284
1998	79.120	25,0	7.205	2,3	149.872	47,3	80.479	25,4	316.676
1999	83.255	25,9	7.872	2,4	150.268	46,7	80.052	24,9	321.447
2000 (2)	76.433	27,8	7.588	2,8	123.337	44,9	67.426	24,5	274.784
2001	80.088	28,9	8.076	2,9	121.956	44,1	66.718	24,1	276.838

(1) Incluye Parda Alpina y otras

(2) En 2000 se produjo un cambio en la definición de reproductora.

En los cuadros y gráficos adjuntos puede verse el cambio profundo que en los últimos años se ha producido en la cabaña del ganado vacuno asturiano.

En 1986 algo más del 14 % de las reproductoras eran de aptitud cárnica, dada la gran especialización lechera del momento.

En 2001 este tipo de animales constituye el 55 % del censo, lo que supone un vuelco total de la situación.

Las razones fundamentales de este cambio son:

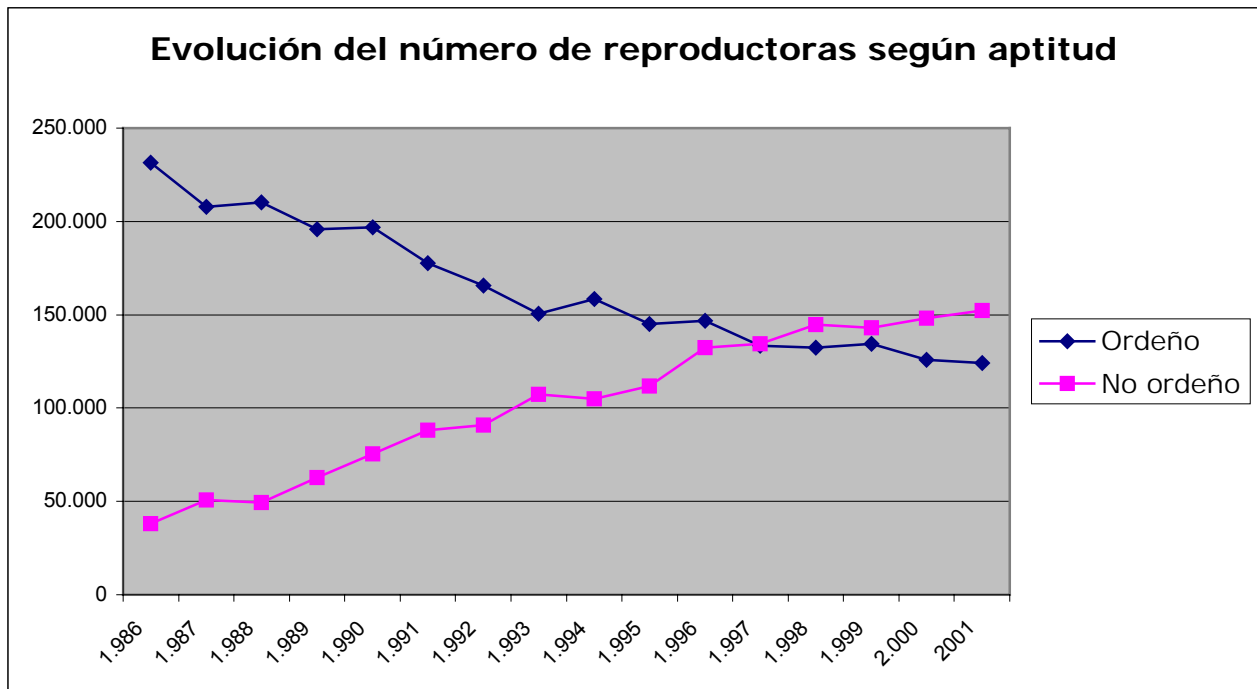
- La aplicación del sistema de cuotas lecheras y el aumento de productividad por vaca lechera, lo que ha hecho disminuir el número de vacas necesarias para producir la misma cantidad de leche.
- El abandono de las rutas de recogida de leche en las zonas de montaña, lo que ha forzado a la especialización cárnica y a la concentración de la producción lechera en la franja costera.
- La ayudas directas al vacuno de carne

No obstante el porcentaje de vacas de aptitud cárnica aún se encuentra por debajo de la media española, la cual, en 2001 se sitúa en el 58,9 % de vacas de aptitud cárnica sobre el total de reproductoras.

En cuanto a las razas explotadas puede verse el considerable aumento de las razas autóctonas en detrimento de la población mestiza.

<b>Evolución del número de reproductoras, según aptitud leche o carne (ordeño/no ordeño)</b>				
<b>Producto neto de la Agricultura asturiana 2000</b>				
Censos en diciembre de cada año	ORDEÑO		NO ORDEÑO	
	Reproductoras	%	Reproductoras	%
		85,8		14,1
1.986	231.466	4	38.197	6
		80,3		19,6
1.987	207.710	2	50.881	8
		80,9		19,0
1.988	210.266	5	49.468	5
		75,7		24,3
1.989	195.790	0	62.838	0
		72,3		27,6
1.990	196.971	2	75.391	8
		66,8		33,1
1.991	177.729	8	88.005	2
		64,5		35,4
1.992	165.472	3	90.958	7
		58,3		41,6
1.993	150.398	2	107.483	8
		60,1		39,8
1.994	158.461	5	104.965	5
		56,4		43,5
1.995	144.982	5	111.840	5
		52,5		47,4
1.996	146.785	8	132.387	2
		49,7		50,2
1.997	133.336	8	134.506	2
		47,7		52,2
1.998	132.321	8	144.635	2
		48,4		51,5
1.999	134.336	1	143.143	9
		45,9		54,0
2.000	125.984	7	148.100	3
2001	124.174	44,9	152.095	55,0
		5		5

NOTA: Se consideran reproductoras las hembras que han parido al menos una vez



#### 4. Estructura de las explotaciones de carne de vacuno en Asturias.

##### 4.1 Orientación Técnico-Económica de las explotaciones

La orientación técnico-económica (OTE) de las explotaciones se define en función de la composición relativa, por actividad, de su margen bruto.

Censo Agrario 1999 Ganadería bovina Clasificación de las explotaciones según OTE					
	LECHE	Cría	CARNE Engorde	Total	MIXTA
España	47.899	48.836	8.041	56.877	8.491
Asturias	8.269	11.792	625	12.417	1.202

Censo Agrario 1999 Ganadería bovina Aptitud de las reproductoras presentes en las explotaciones						
OTE Aptitud Nº Reproductoras	Leche		Carne		Mixta	
	Leche	Carne	Leche	Carne	Leche	Carne
	123.540	1.048	55	112.534	6.419	10.440

Censo Agrario 1999			
Comparación entre CCAA de la OTE de las explotaciones de vacuno			
Censo Agrario 1999			
OTE carne de vacuno			
% cría/cebo por CCAA			
	Cría	Cebo	Nº EXPL.
España	85,9	14,1	56.877
Asturias	95,0	5,0	12.417
Cantabria	68,9	31,1	4.558
Galicia	97,9	2,1	12.739
País Vasco	92,2	7,8	4.396
Castilla-León	84,8	15,2	9.707
Cataluña	54,3	45,7	1.611
Extremadura	89,1	10,9	3.885
	CARNE	LECHE	MIXTA
España	50,2	42,3	7,5
<b>Asturias</b>	<b>56,7</b>	<b>37,8</b>	<b>5,5</b>
Cantabria	42,5	47,8	9,7
Galicia	30,3	58,2	11,5
País Vasco	63,8	30,8	5,4
Castilla-León	74,9	21,3	3,8
Cataluña	60,0	33,6	6,4
Extremadura	88,3	9,9	1,8

Como puede observarse en la tabla anterior, las explotaciones con OTE carne superan a las explotaciones de leche, en mayor medida de lo que ocurre por ejemplo en Galicia. Sin embargo, no se alcanza aún los porcentajes de otras comunidades como Cataluña o Extremadura.

Esta tabla nos indica que, en Asturias, al igual que en Galicia y en otras comunidades del norte, predominan las explotaciones de cría sobre las de cebo, es decir, las explotaciones de carne que producen terneros para su engorde fuera de la comunidad, sin cerrar el ciclo en las propias explotaciones. Esta es quizás la característica que mejor define al sector productor de la carne de vacuno en Asturias. En Cataluña el 45 % de las explotaciones de carne tienen orientación cebo, mientras que en Asturias esta cifra es del 5 %.

#### 4.2 Tamaño de las explotaciones (SAU)

Número de explotaciones según SAU Asturias Censo Agrario 1999						
OTE	LECHE		CARNE		MIXTA	
	Nº Explot.	%	Nº Explot.	%	Nº Explot.	%
4.2.1.1.1 SAU						
TOTAL	8.269		12.417		1.202	
<1	616	7.4	1.573	12.7	65	5.4
1 a <5	2.120	25.6	4.626	37.3	342	28.5
5 a <20	4.766	57.6	4.948	39.8	652	54.2
20 a < 50	728	8.8	1.066	8.6	124	10.3
50 a <100	34	0.4	146	1.2	16	1.3
>= 100	5	0.1	58	0.5	3	0.2

Como puede observarse sólo el 10,3 % de las explotaciones de carne supera las 20 Has de superficie agrícola utilizada.

La SAU total de las explotaciones de carne asciende a 114.140 Has, de las que 109.167 son de explotaciones con OTE cría de vacuno de carne y 4.973 Ha de SAU corresponden a Explotaciones de cebo (engorde).

Las explotaciones de Cría tienen por término medio 9,3 Ha de SAU, mientras que las explotaciones de orientación engorde, tienen una media de 8,0.

### 4.3 Tamaño de las explotaciones (UDEs<sup>1</sup>)

4.3.1.1.1.1 Número de explotaciones según UDE Asturias						
4.3.1.1.1.2 Censo Agrario 1999						
OTE UDE	LECHE		CARNE		MIXTA	
	Nº Explot.	%	Nº Explot.	%	Nº Explot.	%
TOTAL	8.269		12.417		1.202	
0 A <2 UDE	1.315	15.9	5.979	48.2	227	18.9
2 a 4 UDE	980	11.9	2.834	22.8	266	22.1
4 a < 6 UDE	1.022	12.4	1.576	12.7	203	16.9
6 a < 8 UDE	957	11.6	828	6.7	146	12.1
8 a < 12 UDE	1.560	18.9	724	5.8	157	13.1
12 a < 16 UDE	1.007	12.2	246	2.0	106	8.8
16 a <40 UDE	1.356	16.4	217	1.7	94	7.8
40 a <100 UDE	69	0.8	13	0.1	3	0.2
> 100 UDE	3	0.0	-	-	-	-

Más del 29 % de la explotaciones de leche, tienen más de 12 UDEs (14.400 euros de MB) (2.400.000 pta), mientras que en el caso de la carne este porcentaje no llega al 4 %.

Por encima de 6 UDEs (7.200 euros) (1.200.000 pta) está el 60 % de las explotaciones de leche y solamente el 16 % de las explotaciones de carne.

Las explotaciones de OTE "Cría" tienen en conjunto 42.700 UDEs (media: 3,6), mientras que las explotaciones de OTE "Engorde" 586 UDEs (media: 0,94).

OTE	SAU	UDEs	Nº Explotaciones
Carne	114.140	43.286	12.417
Cría	109.167	42.700	11.792
Engorde	4.973	586	625

<sup>1</sup> El **Margen Bruto** es el saldo entre el valor de la producción bruta y el valor de los costes directos de esa producción. Ante la imposibilidad de obtener este saldo para cada explotación individual, se calcula a nivel de Comunidad Autónoma un coeficiente normalizado denominado **Margen Bruto Estándar (MBS)** para cada actividad agraria, según los datos proporcionados por las explotaciones de la Red Contable Agraria.

Para cada explotación el margen bruto de una cierta actividad se calcula multiplicando su dimensión física, Has o cabezas de ganado según los casos, por el coeficiente correspondiente. La suma de los márgenes brutos de todas las actividades de la explotación, nos da el Margen Bruto Total (MBT) de la explotación.

**Unidad de Dimensión Europea (UDE):** La dimensión económica se expresa en una unidades de medida comunitarias conocidas como UDEs. Una UDE corresponde a 1.200 euros de margen bruto.

#### 4.4 Tamaño de las explotaciones (UTA<sup>2</sup>)

Número de explotaciones según UTA						
Asturias Censo Agrario 1999						
OTE	LECHE		CARNE		MIXTA	
UTA	Nº Explot.	%	Nº Explot.	%	Nº Explot.	%
TOTAL	8.269		12.417		1.202	
<0,5	574	6.9	2.145	17.3	71	5.9
0,5 a <1	703	8.5	2.481	20.0	132	11.0
1 a <2	4.194	50.7	6.373	51.3	692	57.6
2 a <3	2.358	28.5	1.288	10.4	264	22.0
3 <5	428	5.2	126	1.0	42	3.5
>= 5	12	0.1	4	0.0	1	0.1

El 88,6 % de las explotaciones de carne tiene menos de 2 UTAs

La dedicación parcial (menos de 1 UTA) es del 37,3 % en la carne y sólo 15,4 % en la leche. Esto refleja el hecho de que muchas explotaciones de carne pertenecen a personas que tienen otra actividad además de la ganadera.

## 5. Producción de Carne de Vacuno

### 5.1 Producción Total de Carne de Vacuno

La producción total de carne de vacuno en 2001, asciende a **21.721 Tm canal**, de las cuales, **15.409 Tm canal** corresponde a bovinos producidos y sacrificados en la región y **6.312 Tm canal** corresponde a bovinos producidos en Asturias y llevados fuera de la región para su sacrificio.

La **evolución de la producción total** entre los años 1998 y 2001, se recoge en el cuadro siguiente. En los últimos cuatro años se ha incrementado la producción en un 5,5%.

<sup>2</sup> UTA: trabajo que realiza una persona a tiempo completo a lo largo del año. Una jornada parcial se computa como la mitad de una completa.

Equivalencias:

Porcentaje	Jornadas	UTAs
0 a < 25%	0 a < 57	0 a < 0,25
25 a < 50%	57 a < 114	0,25 a < 0,50
50 a < 75 %	114 a < 171	0,50 a < 0,75
75 a < 100%	171 a < 228	0,51 a < 1
100%	228 y más	1

Fuente: Prospectiva y Estadística. Consejería Medio Rural y Pesca.  
Evolución de la Producción Total de Carne de Vacuno

	1998	1999	2000	2001
Tm canal	20.591	21.075	21.856	21.721
Tm vivo	38.170	39.084	40.571	39.795

Fuente: Prospectiva y Estadística. Consejería Medio Rural y Pesca.  
Principado de Asturias.

PRODUCCIÓN TOTAL CARNE DE VACUNO POR TIPO DE ANIMALES Tm canal	1998	1999	2000	2001
Terneros/as < 170 Kg	2.338	2.189	2.355	3.020
Novillas	3.904	3.039	2.888	3.614
Vacas	6.781	6.970	7.326	6.032
Machos > 170 Kg	7.568	8.877	9.288	9.055
TOTAL	20.591	21.075	21.856	21.721

En el cuadro anterior se recoge la producción total de carne de vacuno en Asturias **por tipos** de animales. Se aprecia un incremento de la carne de ternera y de machos mayores de 170 Kg canal y un descenso de las novillas y de las vacas.

Fuente: Prospectiva y Estadística. Consejería Medio Rural y Pesca.  
Principado de Asturias.

PRODUCCIÓN TOTAL CARNE DE VACUNO POR TIPO DE ANIMALES %	1998	1999	2000	2001
Terneros/as < 170 Kg	11,4	10,4	10,8	13,9
Novillas	19,0	14,4	13,2	16,6
Vacas	32,9	33,1	33,5	27,8
Machos > 170 Kg	36,8	42,1	42,5	41,7

## 5.2 Destino de la carne producida

Fuente: Prospectiva y Estadística. Consejería Medio Rural y Pesca.  
Principado de Asturias.

PRODUCCIÓN CARNE DE VACUNO Destino	1998		1999		2000		2001	
	Tm	%	Tm	%	Tm	%	Tm	%
Sacrificado en Asturias	12.825	62.28	12.124	57.53	12.641	57.84	15.409	70.94
Venta exterior	7.766	37.72	8.951	42.47	9.215	42.16	6.312	29.06
Total	20.591		21.075		21.856		21.721	

Nota: Como base para calcular el comercio exterior de la región en animales vivos de abasto, se han utilizado los porcentajes correspondientes al Mercado Nacional de Pola de Siero.

Como puede observarse, en el año 2001 se ha producido un considerable aumento de la carne producida en Asturias que se sacrifica en Asturias y, consecuentemente, un descenso de la

carne producida en Asturias que es sacrificada en el exterior. Sin duda este fenómeno se ha visto influido por la crisis de la EEB.

### 5.3 Consumo de pienso en Asturias

Consumo piensos ganado vacuno Año 2000 y 2001 Fuente: Producto neto de la agricultura asturiana 2000 y 2001				
	2000		2001	
	Miles de Tm	Mpta	Miles de Tm	Mpta
Vacuno leche	257	8.996	273	10.239
Vacuno carne)	113	3.894	118	4.386

(Aproximadamente 5 Kg de pienso por Kg canal producido)

### 5.4 Valor de la producción regional de carne de vacuno

VACUNO: PRODUCCIÓN TOTAL DE CARNE Y GANADO. AÑO 2001 Fuente: Producto neto de la agricultura asturiana 2001 Servicio de Publicaciones del Gobierno del Principado de Asturias.		
	Ventas para sacrificio Tm vivo	MPTA
Terneros < 170 Kg canal	5.120	1.656
Novillas	6.230	1.697
Vacas	12.830	1.540
Machos > 170	15.610	4.332
TOTAL	39.790	9.225
	<b>Ventas vida (resto España)</b>	
	Cabezas	
Vacas Carne	1.610	207
Novillas carne	4.830	674
Terneros	166.710	7.453
<b>Variaciones censo</b>		
Menores 12 meses	4.870	324
12 a 24 meses	2.900	311
Machos > 24 meses	230	29
Novillas > 24 meses	270	37
Vacas de ordeño	-1.810	-224
Vacas no ordeño	4.000	513
	<b>Total carne y ganado</b>	<b>18.549</b>

### 5.5 Estacionalidad de la producción

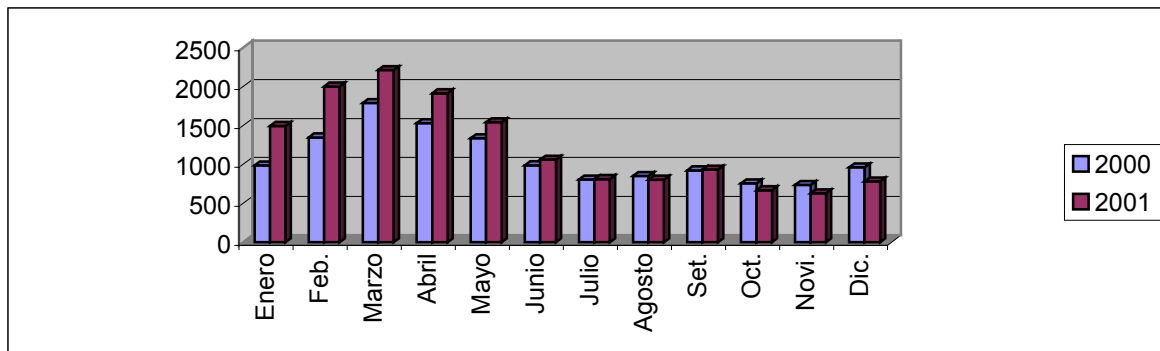
La producción de carne de vacuno en Asturias presenta fuertes variaciones estacionales, lo que, unido a una demanda bastante uniforme a lo largo del año, da lugar a considerables oscilaciones en los precios de la producción regional según la época del año con las consecuentes repercusiones negativas para la organización de los sistemas de comercialización.

Aunque consideramos necesario analizar este problema con mayor profundidad, las principales causas de este fenómeno son las siguientes:

- Concentración de partos en los meses de invierno-primavera
- Destete de los terneros en otoño, independientemente de su edad (depende más de la disponibilidad de pasto) y entrada en los cebaderos en estos meses de otoño
- Sacrificios antes del año de edad por la retirada del espinazo y por la demanda cada vez mayor de canales ligeras. (se reduce la flexibilidad del periodo de cebo)
- Sacrificio inmediatamente después de cumplir el periodo de retención de la prima especial de machos.

Distribución mensual de PARTOS												
	Enero	Feb.	Marzo	Abril	Mayo	Junio	Julio	Agosto	Set.	Oct.	Novi.	Dic.
2000	986	1346	1789	1530	1337	988	806	852	923	756	735	962
2001	1495	2001	2213	1915	1542	1060	811	804	933	668	629	781

Año 2000 Y 2001. Fuente: Control de Rendimiento Cárnico  
Raza Asturiana de los Valles



### 5.6 Estimación de la producción potencial de carne de vacuno

Calcularemos inicialmente la producción de carne a partir del rebaño de vacas de carne<sup>3</sup>.

- Terneros destetados:  $152.095 * 0,85 \approx 129.000$ . 64.500 machos y 64.500 hembras.
- Reposición:  $152.095 * 0,15 \approx 22.800$
- Hembras disponibles para cebo y sacrificio :  $64.500 - 22.800 = 41.700$
- Machos disponibles para cebo y sacrificio: 64.500
- Total 106.200 animales disponibles.

6. Estimación Producción de carne de ternera a partir de vacas de cría				
7. Terneros/as	8. Novillas	9. Machos	10. Total	11.
12. 1.952	13. 3.390	8.213	14. 13.555	15. Tm canal 2001 Sacrificadas procedentes de Asturias
16. 12.613 (0,21)	17. 16.146 (0,27)	31.164 (0,52)	18. 59.923	19. Cabezas Año 2001. Sacrificadas procedentes de Asturias
20. 22.302	21. 28.674	22. 55.224	23. 106.200	24. Potencial
25. 155	26. 210	27. 264	28.	29. Peso canal medio
30. 3.457	31. 6.022	32. 14.579	33. 24.058	34. Tm canal

<sup>3</sup> Para nuestras estimaciones partimos de los siguientes datos y supuestos:

- Producción año 2001: 21.721 Tm (año 2000: 21.856 Tm)
- Censo de reproductoras aptitud cárnica (2001): 152.095.
- Tasa de reposición anual: 15 %
- Vacas no destinadas al consumo (muertes, destrucción etc): 5% de las retiradas cada año
- Productividad numérica (terneros destetados vivos por cada 100 vacas): 85 %

Como puede verse en la tabla, a partir de los rebaños de cría, pueden obtenerse unas **24.000 Tm de carne de ternera**.

Por otra parte, se puede estimar la producción potencial de **carne de vacuno mayor** a partir de los rebaños de vacas de cría en **5.400 Tm**, si tenemos en cuenta la tasa de reposición de 0,15 y un peso canal medio de las vacas sacrificadas en Asturias de 250 Kg canal.

Por lo tanto, a partir del rebaño de vacas de cría de Asturias, pueden obtenerse **29.400 Tm canal en total**.

Según estimaciones hechas en otras ocasiones, la producción potencial de carne a partir del rebaño lechero, es de unas 16.000 Tm canal de carne de ternera y 7.000 Tm canal de vacuno mayor.

En total, la producción potencial de carne de vacuno en Asturias, a partir de los rebaños de vacas madres (leche y carne) existentes en el Principado, se sitúa en torno a las **52.000 Tm canal**, lo que duplica ampliamente la producción actual y supondría multiplicar por 2,7 el total sacrificado.

En Asturias, cuando se habla de la producción de carne, siempre se habla de los terneros nacidos en Asturias y que son enviados fuera de la región para ser cebados y sacrificados y que, en parte, vuelven en forma de canal para abastecer el deficitario mercado de carne asturiano. (Como puede verse más adelante en el apartado grado de autoabastecimiento, menos del 60 % de la carne consumida en Asturias es de procedencia regional).

Terneros nacidos en Asturias y vendidos fuera de la región Fuente: Producto neto de la agricultura asturiana 1998,1999,2000,2002			
1998	1999	2000	2001
177.010	171.490	173.170	166.710

Cuando se habla de la necesidad de que estos terneros se "queden" en Asturias, nunca se tiene en cuenta que transportar estos terneros a otras regiones para su cebo es relativamente barato (unos 8 € por animal cuesta el transporte a Cataluña). Esta cantidad es la única ventaja

competitiva con la que cuenta un ganadero asturiano para cebar estos terneros en nuestra región con respecto a un cebadero catalán por ejemplo. Todo lo demás, son desventajas: precios de los piensos ( transporte hasta Asturias de las materias primas, ninguna de las cuales se produce aquí), falta de instalaciones para el cebo, deficientes estructuras cooperativas, de comercialización de la carne y de sacrificio de animales, alejamiento geográfico de los grandes centros de consumo, etc.

Por lo tanto, desde el punto de vista económico, no resulta tan fácil transformar la situación y pasar a cebar todos estos terneros en Asturias, como se viene defendiendo desde algunos sectores, fundamentalmente ligados a las fábricas de pienso. En realidad sólo sería rentable si, como se pretende desde algunos sectores, se pudiera utilizar para este tipo de terneros de cebadero la misma protección (IGP ternera asturiana) que para los terneros producidos de forma tradicional en las explotaciones de vacas de cría, y obtener así mejores precios en el mercado, única manera de compensar los mayores costes de producción en Asturias con respecto a otras comunidades.

Por nuestra parte entendemos que la producción de carne en Asturias, debe basarse en nuestros principales recursos: los pastos de montaña y nuestras razas autóctonas y nunca en el cebo intensivo de terneros, sistema en el que no somos competitivos y que sólo puede conducir al desprestigio de nuestra carne y al cierre de las explotaciones de carne de las zonas de montaña.

### **35. Sacrificio**

Asturias cuenta con 10 mataderos autorizados y 4 de excepción permanente (la carne sacrificada en este tipo de mataderos sólo puede comercializarse en la Unidad Sanitaria Local, con un sellado específico).

La carne sacrificada en Asturias procede fundamentalmente de los mataderos autorizados, siendo irrelevante la matanza en exceptuados (2 % de las cabezas sacrificadas y menos del 2 % de las Tm).

### 35.1 Vacuno sacrificado según tipo

Fuente: Prospectiva y Estadística. Consejería Medio Rural y Pesca.  
Principado de Asturias.

TIPO GANADO AÑO 2001	Nº cabezas	Tm canal	Peso medio canal
Terneros/as < 170 Kg	16.368	2.544	155
Novillas > 170 Kg	19.720	4.155	211
Vacas	10.183	2.501	246
Machos > 170Kg	38.245	10.098	264
Hasta 2 años	37.705	9.896	262
Mayores de 2 años	540	202	374
<b>TOTAL</b>	<b>84.516</b>	<b>19.298</b>	<b>228</b>

### 35.2 Evolución del vacuno sacrificado en Asturias

En los últimos 5 años, el volumen sacrificado en Asturias aumentó un 11,3 %, pasando la carne de origen regional de un 69,6 % a un 79,8 %. (El incremento fuerte se ha producido en el último año).

Fuente: Prospectiva y Estadística. Consejería Medio Rural y Pesca.  
Principado de Asturias.

AÑO	SACR. TOTAL Tm	ORIGEN ASTURIAS Tm	%
1997	17.334	12.069	69.6
1998	16.739	12.825	76.6
1999	16.849	12.124	72.0
2000	18.004	12.641	70,2
2001	19.298	15.409	79.8

Los pesos medios de la canal se han mantenido muy uniformes en los últimos años:

Terneritas/os	155
Novillas	210
Vacas	247
Machos	264

### 36. Origen del ganado sacrificado

Fuente: Prospectiva y Estadística. Consejería Medio Rural y Pesca.  
Principado de Asturias.

<b>SACRIFICIOS 2001 según procedencia</b>						
TIPO GANADO	ASTURIAS		OTRAS ZONAS		TOTAL SACRIFICADO	
	Animales	Tm canal	Animales	Tm canal	Animales	Tm canal
Terneros/as <170	12.613	1.952	3.755	592	16.368	2.544
Novillas	16.146	3.390	3.574	765	19.720	4.155
Vacas	7.515	1.854	2.668	646	10.183	2.501
Machos	31.164	8.213	7.081	1.885	38.245	10.098
<b>TOTAL VACUNO</b>	<b>67.438</b>	<b>15.409</b>	<b>17.078</b>	<b>3.889</b>	<b>84.516</b>	<b>19.298</b>

El porcentaje de animales de origen asturiano que se sacrifican, cambia considerablemente de un tipo a otro de animal.

Fuente: Prospectiva y Estadística. Consejería Medio Rural y Pesca.  
Principado de Asturias.

<b>SACRIFICIOS 2001 Distribución porcentual según procedencia</b>			
TIPO GANADO	Sacrificio Total Tm c.	Origen Asturias %	Otras áreas %
Terneros/as <170	2.544	76,73	23,27
Novillas	4.155	81,59	18,41
Vacas	2.501	74,15	25,85
Machos	10.098	81,33	18,67
<b>TOTAL VACUNO</b>	<b>19.298</b>	<b>79,85</b>	<b>20,15</b>

### 36.1 Evolución de la procedencia de los animales sacrificados según tipo

Fuente: Prospectiva y Estadística. Consejería Medio Rural y Pesca.  
Principado de Asturias.

AÑO	TIPO GANADO	SACRIFICIO TOTAL TM CANAL	PROCEDENCIA			
			De Asturias		De otras regiones	
			Tm	%	Tm	%
1997	Terneros/as	1.325	669	50,5	656	49,5
	Novillas	3.540	2.380	67,2	1.160	32,8
	Vacas	3.295	2.518	76,4	776	23,6
	Machos	9.175	6.502	70,9	2.673	29,1
	TOTAL97	17.335	12.069	69,6	5.265	30,4
1998	Terneros/as	1.576	958	60,8	618	39,2
	Novillas	3.643	2.704	74,2	939	25,8
	Vacas	2.805	2.130	75,9	675	24,1
	Machos	8.715	7.033	80,7	1.683	19,3
	TOTAL98	16.739	12.825	76,6	3.914	23,4
1999	Terneros/as	1.690	1.015	60,0	675	40,0
	Novillas	3.777	2.691	71,3	1.085	28,7
	Vacas	2.490	1.751	70,3	739	29,7
	Machos	8.893	6.667	75,0	2.225	25,0
	TOTAL99	16.849	12.124	72,0	4.725	28,0
2000	Terneros/as	1.845	1.129	61,2	716	38,8
	Novillas	3.788	2.529	66,8	1.259	33,2
	Vacas	2.298	1.550	67,4	748	32,6
	Machos	10.073	7.433	73,8	2.640	26,2
	TOTAL 00	18.004	12.641	70,2	5.363	29,8
2001	Terneros/as	2.544	1.952	76,73	592	23,27
	Novillas	4.155	3.390	81,59	765	18,41
	Vacas	2.501	1.854	74,15	646	25,85
	Machos	10.098	8.213	81,33	1.885	18,67
	TOTAL 01	19.298	15.409	79,85	3.889	20,15

### 36.2 Destino de la carne de vacuno sacrificada en Asturias

Fuente: Prospectiva y Estadística. Consejería Medio Rural y Pesca.  
Principado de Asturias.

Tm CANAL CON DESTINO AL MERCADO INTERIOR			
AÑOS	Tm canal sacrificadas	Tm sacrificadas y consumidas en Asturias	%
1996	16.358	13.575	82,98
1997	17.335	14.373	82,91
1998	16.739	14.336	85,64
1999	16.849	14.462	85,83
2000	18.004	16.030	89,04
2001	19.298	16.112	83,48

En los últimos años y de forma bastante constante, el 83 % de la carne sacrificada en Asturias se destina al mercado interior.

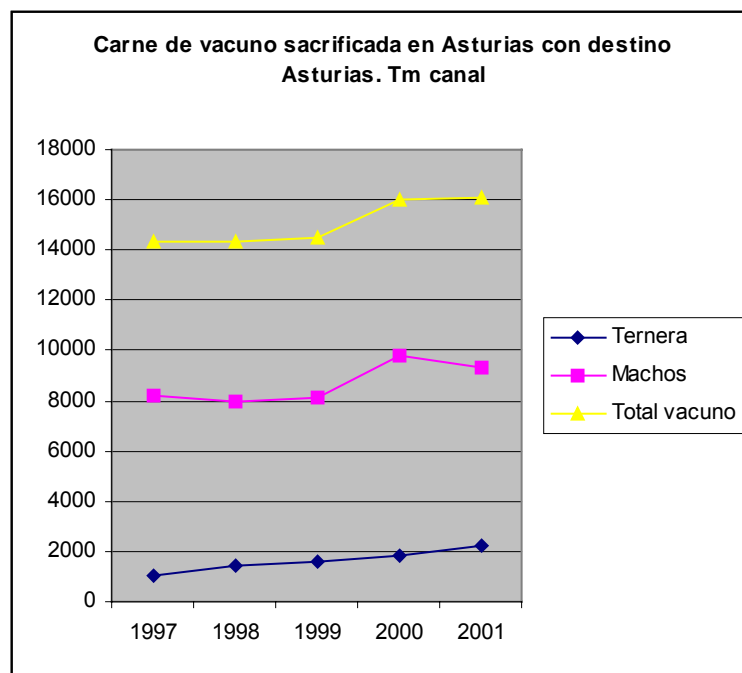
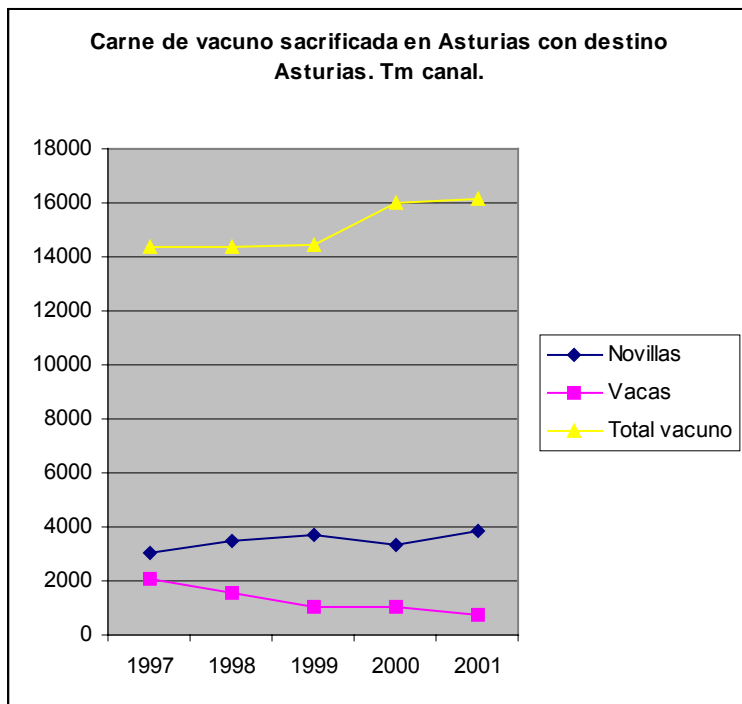
Por tipo de animales el destino de la carne sacrificada en los últimos años es el siguiente (en Tm canal):

Fuente: Prospectiva y Estadística. Consejería Medio Rural y Pesca.  
Principado de Asturias.

TIPO GANADO	DESTINO DE LA CARNE DE VACUNO SACRIFICADA EN ASTURIAS									
	1997		1998		1999		2000		2001	
	Asturias	Otras áreas	Asturias	Otras áreas	Asturias	Otras áreas	Asturias	Otras áreas	Asturias	Otras áreas
Terneros/as	1.044	280	1.416	160	1.591	99	1.845	0	2.223	331
Novillas	3.050	491	3.454	189	3.667	110	3.328	460	3.875	280
Vacas	2.060	1.234	1.523	1.282	1.046	1.444	1.049	1.248	712	1.789
Machos >170	8.218	956	7.943	772	8.158	735	9.807	266	9.302	796
TOTAL	14.372	2.962	14.336	2.403	14.462	2.387	16.029	1.974	16.112	3.186

Se aprecian tres tendencias del mercado claras:

- Mejora la demanda de carne sacrificada en la región
- Aumenta el consumo interior de carne de categorías superiores
- Baja el consumo interior de carne de vaca.



37.

## PRECIOS

Fuente: Prospectiva y Estadística. Consejería Medio Rural y Pesca.  
Principado de Asturias.

### 37.1.1 Evolución de los precios

MERCADO NACIONAL DE POLA DE SIERO

		1993	1994	1995	1996	1997	1998	1999	2000	2001
Terneras	Primera	641	674	667	613	602	584	578	600	530
	Segunda	548	543	535	509	526	544	543	534	453
Terneros	Primera	658	697	682	624	620	596	597	614	517
	Segunda	567	577	543	532	528	549	562	547	430
Pasteros	unidad	85.375	91.133	87.433	76.083	69.583	77.000	69.129	77.771	65.500
Culones	<250 Kg c	943	898	876	809	816	812	779	810	741
	250-450 Kg c	722	659	679	668	669	716	699	742	653
Vacuno Mayor	Primera	387	430	451	424	410	408	420	420	298
	Segunda	332	345	346	295	317	271	257	263	199
	Desecho	248	240	234	197	210	185	144	163	136

Precios más frecuentes del ganado de abasto. Medias anuales. Pesetas corrientes por Kg canal

Puede observarse un fuerte descenso de precios en los últimos años, especialmente acusado en la carne de vacuno mayor.

En la tabla se recoge el fuerte descenso de precios en el año 2001, como consecuencia de la crisis.

## 38. SUBVENCIONES

Fuente: Producto Neto de la Agricultura Asturiana 2001

<b>38.1.1 Subvenciones a la explotación relacionadas con el vacuno de carne</b>	<b>38.1.3 M pts</b>
<b>38.1.2 Asturias AÑO 2001</b>	<b>38.1.4</b>
38.1.5 Ayudas agroambientales pastos comunales	38.1.6 8 78
38.1.7 Ayudas agroambientales razas en peligro (2000)	38.1.8 7 6
38.1.9 Indemnizaciones Compensatorias	38.1.10 22
38.1.11 Vacas nodrizas	38.1.12 .904
38.1.13 Prima especial machos	38.1.14 30
38.1.15 Prima extensificación	38.1.16 .502
38.1.17 Prima al sacrificio	38.1.18 32

### ANIMALES PRIMADOS

**CAMPAÑA 2000.** Fuente: Informe Actividades FEGA 2001.

CCAA	Vacas Nodrizas	Terneros primados (Primer Tramo)	Prima sacrificio Adultos	Prima sacrificio Terneros
Andalucía	175.983	42.195	78.002	195
Aragón	30.011	139.150	318.074	62
<b>Asturias</b>	<b>87.740</b>	<b>19.481</b>	<b>30.158</b>	<b>208</b>
Baleares	696	3.454	9.409	23
Canarias	1.279	2.130	1.692	4
Cantabria	50.391	7.250	20.967	346
C. Mancha	69.251	62.955	89.674	34
C. León	388.312	174.230	320.021	6.792
Cataluña	48.636	124.162	447.965	102
Extremadura	285.925	40.145	36.014	37
Galicia	141.398	31.896	98.773	2.214
Madrid	31.344	11.762	30.338	240
Murcia	96	12.578	23.391	0
Navarra	25.032	11.157	37.625	466
País Vasco	41.347	12.822	47.602	133
La Rioja	13.943	5.939	24.891	116
Valencia	8.554	8.074	41.600	73
<b>TOTALES</b>	<b>1.399.938</b>	<b>709.380</b>	<b>1.656.196</b>	<b>11.045</b>

**PRIMAS AL VACUNO. SOLICITUDES PRESENTADAS  
CAMPAÑA 2001.** Fuente: Informe Actividades FEGA 2001.

CCAA	Vacas Nodrizas SOLICITADAS	Terneros SOLICITADOS (Primer Tramo)	Prima sacrificio Adultos	Prima sacrificio Terneros
Andalucía	198.462	61.211	75.010	415
Aragón	37.478	203.791	338.739	770
Asturias	141.626	30.672	41.448	538
Baleares	842	5.167	12.109	44
Canarias	1.943	2.433	3.661	45
Cantabria	53.907	11.627	26.791	357
C. Mancha	88.285	86.277	161.019	611
C. León	459.331	250.125	444.060	7.466
Cataluña	51.593	187.568	394.461	289
Extremadura	361.415	63.136	74.590	613
Galicia	152.992	46.672	126.176	17.904
Madrid	39.995	17.895	41.656	182
Murcia	357	20.616	51.698	15
Navarra	36.388	16.786	40.529	625
País Vasco	48.294	18.845	49.127	167
La Rioja	15.782	7.781	21.650	54
Valencia	9.395	11.516	28.895	53
TOTALES	1.698.085	1.042.118	1.931.619	30.148

**EVOLUCIÓN ANIMALES PRIMADOS  
COMPARACIÓN ENTRE CCAA**

Fuente: Informe Actividades FEGA 2001.

Prima vacas nodrizas	1997	1998	1999	2000	2001 (1)	Censo vacas Nodrizas (2)	% (3)
Asturias	83.557	84.738	85.181	87.740	141.626	146.947	59,7
Cantabria	51.231	51.288	50.586	50.391	53.907	69.040	73,0
Galicia	143.455	143.332	140.857	141.398	152.992	255.356	55,4
País Vasco	40.870	41.234	41.036	41.347	48.294	58.776	70,3
España	1.395.933	1.401.729	1.395.805	1.399.938	1.698.085	1.784.455	78,5

Prima especial machos	1997	1998	1999	2000	2001 (1)	Estim. machos destetados (4)	% (5)
<b>38.1.18.1</b>							
Asturias	14.810	14.571	15.473	19.481	30.672	62.452	31,2
Cantabria	5.384	6.934	5.909	7.250	11.627	29.342	24,7
Galicia	9.576	11.947	12.785	31.896	46.672	108.526	29,4
País Vasco	13.167	12.725	11.190	12.822	18.845	24.980	51,3
España	584.980	592.207	591.693	709.380	1.042.118	758.393	93,5

(1): primas solicitadas.

(2): censo vacas aptitud cárnica según censo agrario 1999

(3) Primas concedidas 2000/censo reproductoras aptitud cárnica

(4) Vacas carne x 0,85 x 0,5

(5) Primas machos 2000/estimación destetados.

### **38.2 Principales problemas del sector asturiano en relación con la OCM carne de vacuno**

- **La asignación de derechos de nodrizas (escaso % de cobertura).** Asturias es, junto con Galicia, la comunidad con un menor porcentaje de cobertura de esta prima. Menos del 60 % de las reproductoras de aptitud cárnica cobran la correspondiente prima. Este hecho se debe fundamentalmente a la brutal reconversión del sector lechero en los últimos años, que ha provocado la sustitución de un gran número de reproductoras de aptitud lechera por reproductoras de aptitud cárnica, sin posibilidad de acceder a los correspondientes derechos de nodrizas.
- **La salida continua de derechos hacia otras comunidades** a causa de la especulación y la facilidad para las operaciones de compra-venta. El capital procedente de otras actividades económicas, se ha empleado en la adquisición de derechos de nodrizas, que han ido a las grandes explotaciones del centro y del sur de la península, sin restricción alguna. En España, al contrario que en otros Estados vecinos, como Francia, no ha aplicado la posibilidad recogida en el Reglamento de la OCM, de impedir la salida de derechos de zonas sensibles, y se ha permitido la especulación y la compra-venta de derechos sin ninguna restricción, impidiéndose además cualquier tipo de planificación de la actividad ganadera mediante la redistribución de derechos.
- **Falta de protección de las pequeñas explotaciones.** El Reglamento de la OCM también prevé la posibilidad de proteger a las pequeñas explotaciones de la penalización que se produce en la prima especial de machos, cuando se sobrepasa el límite máximo asignado al Estado. Esta protección de las pequeñas explotaciones, no ha sido regulada en España, de forma que se ha penalizado a todos los ganaderos por igual, independientemente de sus rentas, de la zona de producción, del empleo, del sistema de producción empleado, etc..
- **La deficiente distribución entre las Comunidades del "sobre nacional",** distribución que se ha hecho según el censo de cabezas y no el censo.

En cuanto a la nueva revisión de la PAC, el efecto que puede ocasionar en la producción de carne del Principado, requerirá un mayor estudio cuando se vayan concretando más las medidas propuestas, pero ya podemos adelantar que hay dos efectos muy negativos para el subsector:

- En primer lugar, la aplicación de una ayuda única por explotación, perpetuará la situación de injusticia actual en lo que se refiere a la distribución de las ayudas directas.
- En segundo lugar, el desacoplamiento de las ayudas, junto con el descenso de precios previsto, provocarán que en Asturias dejen de cebarse terneros, al situarse los costes de producción a unos niveles muy cercanos a los precios de venta. Se volverá a la situación de hace unos años, en la que prácticamente todos los terneros nacidos en la región, eran vendidos a otras comunidades para su cebo, sin cerrar el ciclo en la explotaciones asturianas.

### 39. Consumo de carne de vacuno en Asturias

#### CARNE COMPRADA EN EL HOGAR Y FUERA DEL HOGAR. ESPAÑA AÑO 2000

Fuente: La Alimentación en España 2000. MAPA, 2001.

Carne Comprada Año 2000	Hogar		Hostelería		Instituciones		Total	
	Miles Tm	%	Miles Tm	%	Miles Tm	%	Miles Tm	Total per capita
V. menor	274,4	75,9	73,0	20,2	14,3	4,0	361,7	9,0
V. mayor	25,5	85,9	3,5	11,9	0,7	2,2	29,6	0,7
	299,9	76,7	76,5	19,6	15,0	3,8	391,4	9,8

#### CONSUMO DE CARNE *per capita*

Fuente: La Alimentación en España 2000. MAPA, 2001.

Evolución del consumo per capita de carne de vacuno (España)													
1987	1988	1989	1990	1991	1992	1993	1994	1995	1996	1997	1998	1999	2000
11,0	10,1	10,1	9,6	10,0	10,2	11,0	10,5	10,0	10,0	9,5	9,3	9,6	9,8

**CONSUMO DE CARNE DE VACUNO *per capita***

Fuente: La Alimentación en España 2000. MAPA, 2001.

39.1.1.1.1.1.1 Consumo de carne de vacuno <i>per capita</i> Año 2000			
CCAA	Carne vacuno	Vacuno menor	Vacuno Mayor
Andalucía	3,4	3,3	0,1
Aragón	7,2	6,8	0,4
Asturias	12,4	12,0	0,4
Baleares	5,5	5,1	0,4
Canarias	8,6	6,6	1,9
Cantabria	11,3	9,9	1,3
C. Mancha	4,5	4,1	0,4
C. León	11,3	10,3	1,1
Cataluña	7,7	7,2	0,6
Extremadura	2,5	2,3	0,2
Galicia	12,4	12,2	0,2
Madrid	10,6	9,9	0,7
Murcia	2,6	2,5	0,1
Navarra	6,8	6,1	0,8
País Vasco	12,2	9,1	3,1
La Rioja	8,8	8,1	0,7
Valencia	5,3	4,9	0,3
TOTALES	7,5	6,9	0,6

**39.2 Estimación del grado de autoabastecimiento**

En 2001, se sacrificaron 19.298 Tm , de las cuales, 16.112 Tm fueron consumidas en Asturias (83,5 %). Otras 3.186 Tm fueron exportadas a otras regiones.

Por otra parte, de las 19.298 Tm sacrificadas y consumidas en Asturias, 15.409 Tm habían sido producidas en Asturias y 3.889 Tm procedían de animales importados vivos de otras regiones y sacrificados en Asturias.

Para conocer la carne de vacuno importada en forma de canal o de despiece, debemos conocer previamente el consumo.

Antonio Pérez, de la sección de Prospectiva y Estadística de la Consejería de Medio Rural, basándose en la publicación del MAPA “La Alimentación en España 2000”, estima el consumo de carne de vacuno en Asturias en 21.000 Tm canal /año.

Si suponemos que toda la carne procedente de los terneros importados vivos y sacrificados en Asturias se destina a consumo interior y suponiendo que la carne exportada es únicamente de procedencia regional, tenemos los siguientes grados de cobertura:

Fuente: Prospectiva y Estadística  
Consejería de Medio Rural. Principado de Asturias

<b>ABASTECIMIENTO DE CARNE EN ASTURIAS</b>						
<b>Consumo estimado en Asturias 21.000 Tm canal</b>						
AÑOS	PRODUCIDO, SACRIFICADO Y CONSUMIDO EN ASTURIAS		SACRIFICADO EN ASTURIAS DE ORIGEN EXTERIOR		IMPORTADO EN FORMA DE CANALES y despiece	
	Tm	%	Tm	%	Tm	%
1997	9.108	43,4	5.265	25,1	6.627	31,6
1998	10.423	49,6	3.914	18,6	6.663	31,7
1999	9.737	46,4	4.725	22,5	6.538	31,1
2000	10.667	50,8	5.363	25,5	4.970	23,7
2001	12.223	58,2	3.889	18,5	4.888	23,3

NOTA: Estimación consumo total a partir de carne comprada.  
 $12,4 * 1,25 = 15,5$  Kg canal  
 $15,5 * 1.100.000 = 17.050$  Tm canal  
 Falta transformada, congelada y autoconsumo.

## CARNE DE ASTURIAS CALIDAD CONTROLADA

En el año 2001 se comercializaron bajo la marca Carne de Asturias un total de 4.334 toneladas canal de carne.

La evolución de la marca Carne de Asturias es la siguiente:

	1996	1997	1998	1999	2000	2001
Explotaciones calificadas	2.809	6.027	7.717	8.626	9.271	9.621
Expendedores	146	280	368	392	504	546
Mataderos	12	10	14	14	14	14
Terneros sacrificados	3.609	9.603	13.841	15.546	16.184	17.867
Kg vendidos	986.269	2.355.136	3.543.469	3.917.311	4.109.837	4.333.645

A partir del año 2001, Carne de Asturias se convierte en la IGP "Ternera Asturiana".

### **39.3 BIBLIOGRAFÍA**

Asociación de Industrias de la Carne de España (AICE) [www.aice.es](http://www.aice.es)

Sección de Prospectiva y Estadística. Consejería Medio Rural y Pesca. (2002): "Sacrificio de Ganado en Asturias, año 2001".

Ministerio de Agricultura Pesca y Alimentación. (2001): "La Alimentación en España, 2000"

Pérez García, Antonio (2001): "Producción y Sacrificio de Ganado Vacuno en Asturias. Año 2000". Revista ASEAVA-ASEAMO Nº 17 Junio 2001.

Producto Neto de la Agricultura Asturiana. Servicio de Publicaciones. Gobierno del Principado de Asturias. Años 1998, 1999, 200 y 2001.

Pérez García, Antonio (2002). Memoria : "Producción de carne y sacrificio de ganado en Asturias. (1997-2001)". Sección Prospectiva y Estadística. Consejería de Medio Rural y Pesca. Gobierno del Principado de Asturias.

Informes de actividad FEGA 1998, 1999, 2000 y 2001.