



COMUNICACIÓN

LA INMIGRACIÓN, UNA POSIBLE SOLUCIÓN AL DECLIVE DEMOGRÁFICO RURAL

Dolores López
Departamento de Geografía, Universidad de Navarra

1. Introducción¹

La preocupante situación que está viviendo actualmente el mundo rural no puede explicarse por una única causa, sino por la combinación de muchos y variados factores. Uno de ellos, el proceso de “degradación” demográfica, está jugando un papel protagonista. La trayectoria demográfica vivida por la mayor parte del mundo rural navarro, itinerario muy similar al experimentado por el resto de España, está marcada, por un fuerte decrecimiento de los efectivos poblacionales causado no sólo por la salida de población, sino también por el descenso de las tasas de natalidad y el incremento de los niveles de mortalidad. La relación entre estos fenómenos es clara: la emigración es un fenómeno selectivo cuyo perfil por edad (población joven) explica el descenso del “potencial” de crecimiento demográfico vinculado a la natalidad. Por otra parte, las repercusiones que esta dinámica demográfica tiene en la estructura por edad y sexo, fuerte proceso de envejecimiento, incide en el incremento de los niveles de mortalidad. En los casos más extremos, y no son excepcionales, esta dinámica demográfica desemboca en la despoblación, situación especialmente grave en comunidades como Galicia y Castilla-León. Estas pinceladas de las trayectorias poblacionales explican los motivos que nos han llevado a utilizar el término “degradación” como calificativo de la evolución demográfica del mundo rural.

Esta ponencia va a centrar su atención en dos perspectivas temporales diferentes y complementarias, por un lado, el presente y pasado más reciente de las migraciones internacionales y por otro, el futuro demográfico en unas condiciones establecidas a priori. No

¹ La investigación en base a la cual se ha escrito este artículo se inserta dentro de la *Estrategia Territorial de Navarra. 2025*. La autora, junto con J.J. Pons y S. Domínguez elaboraron, dentro de este proyecto, el informe temático *Demografía y Estructura de la Población y Asentamientos*.

cabe duda que la llegada de un importante contingente de población extranjera que comenzó en 1999, ha transformado profundamente la dinámica demográfica de Navarra. En este texto analizaremos el diferente impacto demográfico que esta población está teniendo en el territorio. Asimismo, este cambio de tendencia provocado por las migraciones nos anima a realizar una proyección demográfica en la que los distintos escenarios asumen flujos migratorios de intensidad variada. Las proyecciones son un eficaz instrumento para dibujar los posibles escenarios de futuro. Es importante remarcar el adjetivo *posible* para no llegar a conclusiones precipitadas.

Finalmente, hemos de señalar que se va a utilizar la zonificación Navarra 2.000. Esta división oficial del territorio divide Navarra en siete zonas (Noroeste, Pirineo, Pamplona, Tierra Estella, Navarra Media Oriental, Ribera Alta y Tudela). Hemos trabajado con una división territorial mayor que el municipio por dos razones. La primera, la necesidad de salvaguardar el secreto estadístico en la explotación de la fuente utilizada para el análisis de la inmigración (tarjetas individuales sanitarias) y la segunda, las exigencias metodológicas de las proyecciones de población que requieren unos efectivos mínimos que no se dan a escala municipal.

Conocedores de la complejidad de encuadrar una zona en los términos rural o urbano debido no sólo a la variedad de criterios que desde distintos ámbitos se manejan en la definición de estos conceptos, sino también a la variedad de realidades que se esconden detrás de una agregación territorial de esta índole, hemos optado por utilizar un criterio puramente demográfico. Definimos como rurales aquellas zonas en las que un 90% de sus municipios tienen menos de 5.000 habitantes. Sólo hay dos zonas Navarra 2.000, Pamplona y Tudela, que no cumplen esta condición². Somos conscientes de la limitación de esta aproximación y de la necesidad de una visión complementaria a un nivel geográfico más reducido que esperamos se aporte en otras ponencias.

2. El crecimiento de la población

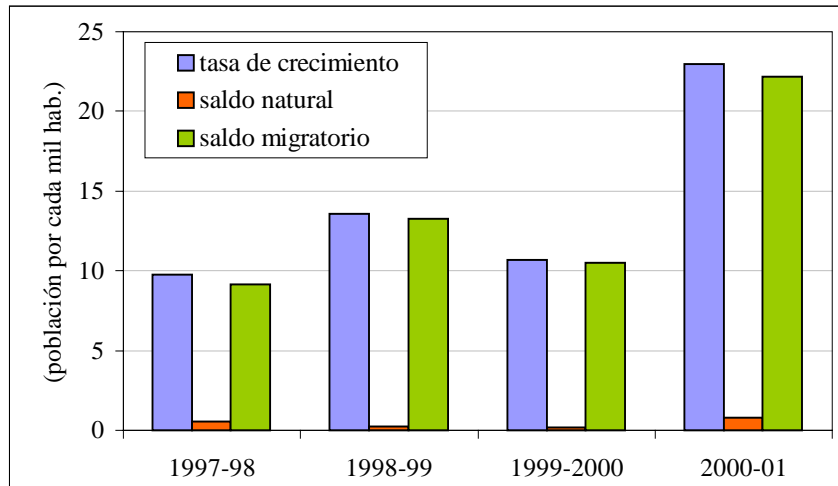
En los últimos cinco años y especialmente en los últimos dos, la dinámica demográfica en Navarra ha vivido una situación desconocida hasta el momento: un fuerte despegue de la tasa de crecimiento³ de sus efectivos y un protagonismo cada vez más relevante de las migraciones exteriores como factor explicativo de este crecimiento. Entre 2000 y 2001 la tasa de crecimiento de la población en Navarra, 23 personas por cada mil habitantes, ha sido la más

² Datos del Padrón de habitantes de 2001.

³ Trabajamos con la tasa de crecimiento compuesto continuo, indicador recomendado por Livi-Bacci (1993) como el que mejor refleja el crecimiento demográfico.

alta de, por lo menos, los últimos cien años. Este hecho ya de por si relevante, se acompaña de otra importante transformación que pasamos a explicar.

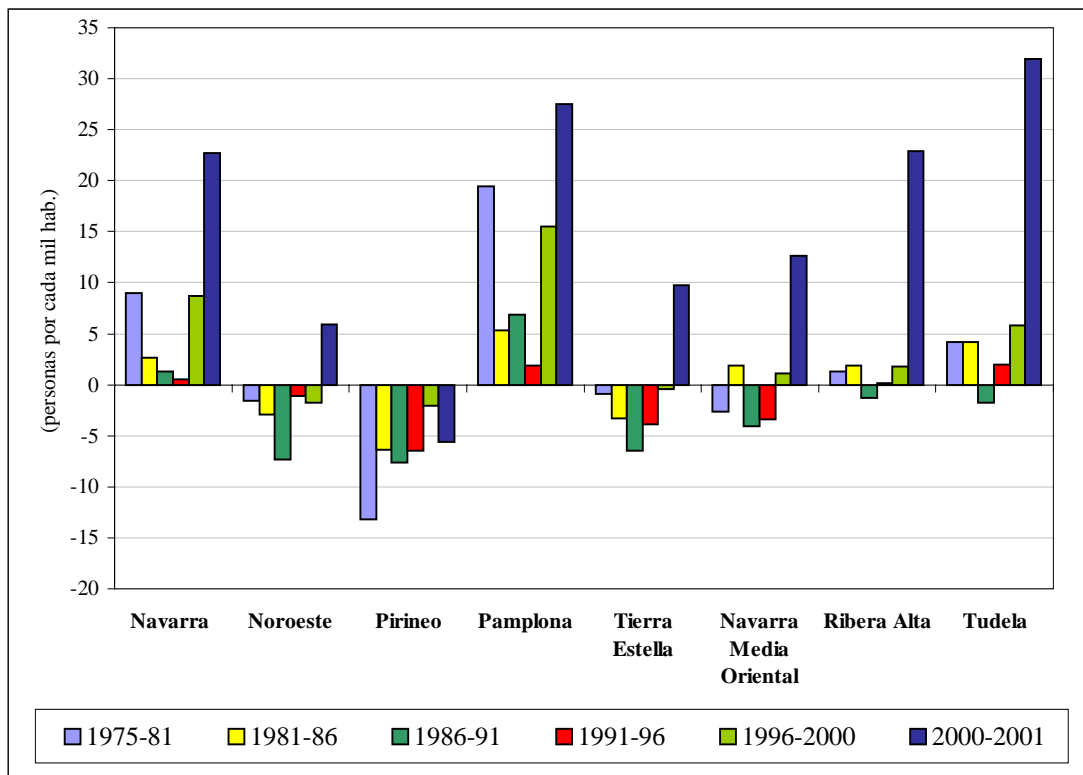
Gráfico 1. Tasas de crecimiento, saldo natural y migratorio. Navarra (1997-2001).



Fuente: Elaboración propia. Datos del Instituto de Estadística de Navarra, Gobierno de Navarra.

A lo largo de todo el siglo XX, el principal agente de crecimiento era el saldo natural (diferencia entre nacimientos y defunciones) mientras que el saldo migratorio (diferencia entre inmigrantes y emigrantes) jugaba un papel muy secundario y mayoritariamente de signo negativo (decrecimiento). Durante los años 60 el saldo migratorio se torna positivo. En 1969 se da el mayor saldo migratorio de esta década, 6 personas por cada mil habitantes, nivel que está muy lejos del vivido en los años del cambio de siglo. La década de los 90 es la que marca el comienzo del cambio de tendencia. A partir de entonces, el peso de las migraciones en el juego del crecimiento demográfico va aumentando, llegando a desbancar totalmente el protagonismo secular del saldo natural. En los últimos años del siglo, más del noventa por ciento del crecimiento se debe al saldo migratorio positivo.

Gráfico 2. Tasa de crecimiento de la población en las zonas Navarra 2.000 (1975-2001).



Fuente:

Elaboración propia. Datos del Instituto de Estadística de Navarra, Gobierno de Navarra.

Enfocando nuestro análisis en las zonas Navarra 2.000 (**gráfico 2**) se aprecian interesantes diferencias entre el medio rural y el urbano que vamos a resumir en los siguientes puntos:

1. Las zonas urbanas, y especialmente Pamplona, son las que tienen un comportamiento más similar al del conjunto de Navarra. En estas zonas vive el 66% de la población en Navarra, hecho que en gran parte explica estas similitudes.
2. Entre 1975 y 2000 las zonas rurales tienen unas pautas constantes de decrecimiento, si bien la intensidad en esta pérdida de población varía de unas zonas a otras. Las zonas pirenaicas (Noroeste y Pirineo) son las que experimentan una mayor pérdida de efectivos, destacando la zona Pirineo. Tras ellas en esta dinámica de decrecimiento se sitúan Tierra Estella y la Navarra Media Oriental. La Ribera Alta es la zonas rural que tienen una dinámica menos regresiva.
3. En este mismo periodo, Pamplona, la zona más urbana de Navarra, tiene unas tasas superiores a la media de la comunidad. Este mayor crecimiento se debe en gran medida a la llegada de la población procedente de las zonas rurales de Navarra, el famoso éxodo rural.

4. El año 2000 supone, como ya hemos apuntado para el conjunto de Navarra, una ruptura en esta trayectoria demográfica. El despegue de la tasa de crecimiento se da en todas las zonas con la única salvedad de la zona Pirineo, donde se mantiene el signo negativo. Las zonas que más crecen son las que hemos clasificado como urbanas, si bien destaca el hecho de que la zona de Tudela tiene un mayor crecimiento que Pamplona. Las zonas rurales, con la excepción ya señalada, viven este crecimiento positivo de sus efectivos con intensidades diferentes. Se da una coincidencia entre la intensidad del crecimiento y su trayectoria pasada: crecen más las zonas que tenían una dinámica menos regresiva.
5. En este año se pierde la correlación, clara en la evolución pasada, entre zonas de salida y zonas de llegada. El crecimiento generalizado de todas las zonas Navarra 2.000 se debe a la llegada de población desde fuera de la Comunidad, y no a la movilidad interna dentro de Navarra.

3. La población inmigrante

En el apartado precedente hemos constatado el profundo cambio en las pautas de crecimiento de las zonas Navarra 2.000. El fenómeno demográfico responsable de esta transformación es la inmigración o llegada de población a Navarra.

La estadística de variación residencial muestra como el saldo interprovincial de Navarra en los últimos años, no explica este cambio de tendencia en el crecimiento. Los inmigrantes no son, por lo tanto, personas procedentes de otras CCAA, sino de otros países⁴. El estudio de este tipo de migración ha sido tradicionalmente el más complejo de la demografía debido fundamentalmente a dos hechos fuertemente relacionados: las características propias de los migrantes (gran movilidad y situaciones de ilegalidad) y la inexistencia de fuentes que los recojan a todos ellos. Esta complejidad aumenta si tenemos en cuenta la gran novedad del fenómeno en nuestra comunidad.

⁴ Proporcionamos los datos disponibles para la década de los 90.

Saldo migratorio neto intercomunitario (dentro de España). Navarra

<i>1990</i>	843	<i>1995</i>	1.300
<i>1991</i>	901	<i>1996</i>	651
<i>1992</i>	1.015	<i>1997</i>	741
<i>1993</i>	982	<i>1998</i>	1.259
<i>1994</i>	1.517	<i>1999</i>	1.391

Fuente: Elaboración propia. Datos facilitados por el IEN.

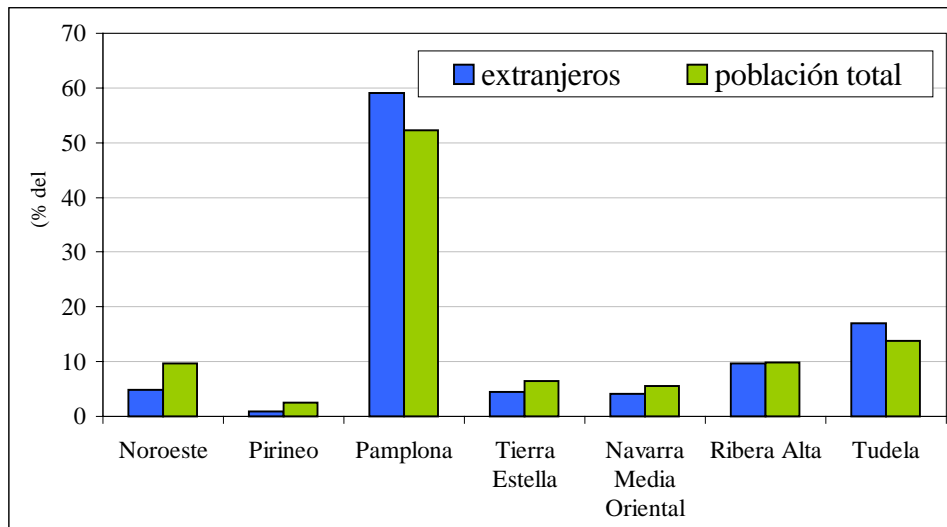
A pesar de los problemas que plantea el estudio de esta población, hemos podido aproximarnos a ella a través de una novedosa fuente, las tarjetas individuales sanitarias. Todos los extranjeros⁵ que se asientan en Navarra, al igual que ocurre en el resto de España, tiene derecho, independientemente de su situación legal, a una serie de prestaciones por parte de la administración (sanidad, educación...). Tras empadronarse en el municipio de residencia, los extranjeros suelen gestionar su tarjeta individual sanitaria (TIS) que les abre las puertas a la atención sanitaria dentro del sistema público de salud. La base de datos de las TIS facilitada por el Departamento de Salud del Gobierno de Navarra nos ha proporcionado una valiosa fuente de información.

A pesar de las limitaciones que esta fuente tiene, problemas de actualización (bajas) y subregistro de parte de la población extranjera, la comparación con otras fuentes nos evidencia su gran utilidad para aproximarnos a esta compleja realidad. De hecho, uno de los primeros datos que llama la atención es la disociación entre los datos que proporcionan las estadísticas oficiales del Ministerio del Interior (población extranjera con permiso de residencia y/o trabajo) y la realidad del fenómeno registrada en las TIS. En el año 2001 el número de extranjeros que residían legalmente en Navarra era de 8.988⁶, mientras que en el mismo año tenían gestionada su tarjeta sanitaria en Navarra 20.437 extranjeros. El objetivo de este apartado es realizar un estudio territorial de las diferencias territoriales en la distribución de esta población centrándonos en los contrastes del poder de atracción que para este colectivo tienen el mundo rural y el mundo urbano, si es que los tiene. Las TIS es la única fuente que proporciona datos con una desagregación territorial por debajo de la provincia.

⁵ Con el término extranjero queremos hacer referencia a la población que no tiene la nacionalidad española.

⁶ Dato proporcionado directamente por el Ministerio del Interior (Madrid).

Gráfico 3. Comparación de la distribución territorial de la población extranjera y del total de la población, Navarra 2001.



Fuente: Elaboración propia. Datos del Instituto de Estadística de Navarra, Gobierno de Navarra.

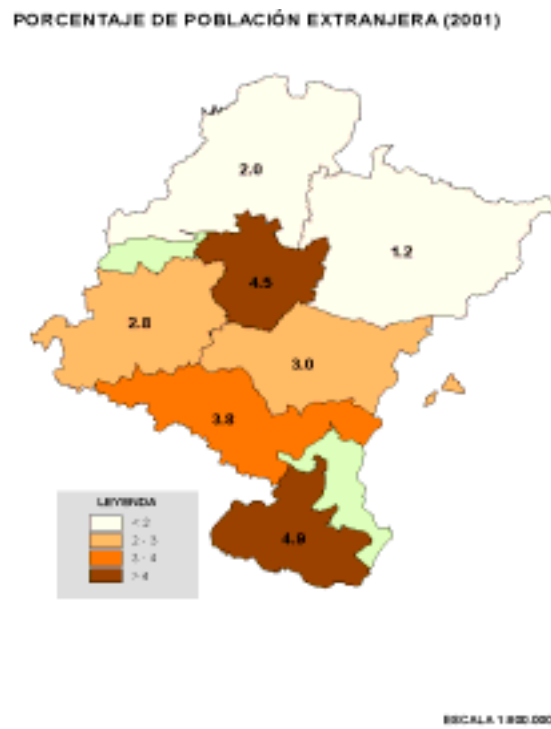
Todas las zonas Navarra 2.000 han recibido población extranjera, si bien hay zonas que concentran a un mayor número de los recién llegados. Si comparamos la distribución porcentual de los extranjeros en las distintas zonas con la distribución de la población total, vemos que hay una correlación muy alta entre las dos variables: las zonas que concentran a una mayor población son las más elegidas por los extranjeros como lugares de residencia. Por lo tanto, la distribución de los extranjeros en el territorio es fiel reflejo, con pequeños matices, de la distribución de la población en su conjunto. Es decir, hay una lógica en la distribución de esta población en el territorio.

Los matices vienen en las diferencias entre las zonas rurales y urbanas. Estas últimas (Pamplona y Tudela) tienen un mayor poder de atracción que las zonas rurales. 5 de cada 10 personas residentes en Navarra lo hace en la zona de Pamplona, mientras que en el caso de los extranjeros lo hacen 6 de cada 10. Sin embargo, es importante destacar que, aunque las zonas rurales despiertan un menor interés para los extranjeros que las urbanas, el atractivo también se da en el mundo rural. Las zonas rurales con menor presencia de población extranjera en relación con el peso de su población total son las pirenaicas y la que tiene una mayor presencia es la Ribera Alta.

El peso porcentual de la población extranjera dentro del total de población nos ilustra esta realidad desde otra perspectiva. El 1,2% de población extranjera en la población de la zona Pirineo está muy lejos del 4,9% de la zona Tudela.

A continuación vamos a señalar unas pinceladas de algunos de los rasgos de la población extranjera residente en Navarra en el año 2001 centrándonos en los contrastes entre zonas:

1. La tasa de masculinidad muestra una mayor presencia de hombres entre la población extranjera residente en Navarra, en una proporción de 110 hombres por cada 100 mujeres. Sin embargo, el hecho que llama más la atención es la gran heterogeneidad territorial (**tabla 1**). Sólo hay dos zonas con un mayor plus de mujeres y curiosamente es la zona más urbana, Pamplona, junto a la más rural⁷, Pirineo. En una situación totalmente opuesta, con unas altas tasas de masculinidad, se encuentran las zonas de la Ribera (Ribera Alta y Tudela). En el resto de zonas la relación entre sexos es más similar a la de la media navarra.



⁷ Demográficamente hablando.

Tabla 1: Características de la población extranjera residente en Navarra (2001)

	Número	% del total de población	Edad media	Tasa de masculinidad
Noroeste	1.053	2,0	30,3	114,0
Pirineo	178	1,2	31,0	81,6
Pamplona	12.969	4,5	29,2	99,6
Tierra Estella	1.000	2,8	30,0	108,3
N. Media Oriental	912	3,0	28,8	103,1
Ribera Alta	2.107	3,8	27,8	143,6
Tudela	3.748	4,9	28,0	140,9
Navarra	21.967	3,9	29,0	110,4

Fuente: Elaboración propia. Datos de la base de datos de las TIS.

La explicación de estos contrastes parece encontrarse, principalmente, en la diversidad de los perfiles laborales demandados en las distintas zonas. En Pamplona el peso del sector servicio (servicio doméstico y hostelería) puede explicar esta mayor presencia femenina, mientras que en las zonas de la Ribera la agricultura es el nicho laboral ocupado por la mayor parte de los trabajadores extranjeros⁸.

2. La edad media de la población extranjera es muestra evidente de su juventud. La media del conjunto de Navarra es de 29 años. Todas las zonas tienen unas edades muy próximas a la media y no hay grandes contrastes territoriales (**tabla 2**). La edad más alta es la de la zona Pirineo (31 años) y la más baja la de la Ribera Alta (27,8 años). La estructura joven de la población inmigrante es una valiosa aportación a las pirámides mucho más envejecidas de las poblaciones receptoras, no sólo por la aportación de los propios extranjeros, sino también por el incremento del número de personas que están en edad reproductiva. La llegada de esta población tiene un efecto rejuvenecedor en las poblaciones de acogida. Evidentemente, este efecto es todavía muy reducido debido al reducido peso de esta población en el conjunto total.
3. La comparación de los lugares de origen de la población extranjera ayuda a tener una imagen más nítida del perfil de los inmigrante así como de sus peculiaridades zonales (**tabla 2**). Más de la mitad de los extranjeros proceden de América, siendo los países latinoamericanos los grandes emisores de la población que se afianza

⁸ El Ministerio de Trabajo proporciona datos de los sectores en los que trabajan la población extranjera que está en situación legal.

en Navarra. Ecuador es el país más representado. Tras Latinoamérica se encuentra África, principalmente los países del Magreb.

Tabla 2: Distribución de la población extranjera en función de lugar de procedencia, Navarra 2001.

	<i>Unión</i>			<i>Resto</i>		
	<i>América</i>	<i>Europea</i>	<i>África</i>	<i>Europa</i>	<i>Ecuador</i>	<i>Marruecos</i>
Noroeste	38,2	23,6	22,3	11,6	21,4	18,5
Pirineo	34,8	36,0	7,9	17,4	17,4	2,2
Pamplona	57,1	16,9	12,3	9,3	27,6	3,7
Tierra Estella	58,8	14,2	12,2	4,4	35,8	6,1
N. Media Oriental	52,9	21,9	16,8	5,8	24,2	10,6
Ribera Alta	53,4	11,2	30,1	3,3	44,8	25,9
Tudela	45,9	9,8	35,0	7,1	21,3	13,3
Navarra	53,6	15,7	18,5	8,2	28,0	8,6

Fuente: Elaboración propia. Datos de la base de datos de las TIS.

Los grandes contrastes por zonas aportan nuevas luces a los datos ya señalados. El Pirineo tiene un perfil de procedencia muy diferente al del resto de zonas: la población procedente de la Unión Europea es la mayoritaria, seguida de los americanos y la población procedente del resto de Europa (países del Este en su gran mayoría). En Pamplona la mayor parte de los inmigrantes proceden de América, siendo África la segunda procedencia en importancia. En las zonas de la Ribera destaca el gran peso que la población africana tiene entre los extranjeros.

Es posible señalar como conclusión, que si bien hay contrastes territoriales entre las zonas, éstas no vienen causadas por la dicotomía rural/urbano según el criterio puramente demográfico utilizado en este estudio. Sin embargo, éstos contrastes en los perfiles de los inmigrantes, marcados en gran medida por un factor tan definidor de lo rural/urbano como es el sector productivo demandante de puestos de trabajo (servicios/agricultura), nos lleva a plantear la necesidad de redefinición y renovar los conceptos y las fronteras entre lo rural y lo urbano.

4. Perspectivas de futuro: proyecciones de población

El futuro del mundo rural va a estar fuertemente determinado por su capacidad no sólo de fijar la población actualmente residente sino también de atraer población de otros territorios. En las poblaciones con estructuras muy envejecidas y debido a la inercia demográfica propia de la dinámica demográfica, se producirá una acentuación del declive demográfico aunque sus

efectivos no abandonen el territorio. Esto nos lleva a ver en la inmigración una de las oportunidades en el porvenir del mundo rural.

Llegados a este punto nos ha parecido de gran interés calibrar el impacto que la llegada de población podría tener en el futuro demográfico de cada una de las zonas en estudio. Debido al reducido tamaño de la población de la mayor parte de las zonas Navarra 2.000 ha sido preciso combinar dos métodos diferentes de proyecciones demográficas. En primer lugar, se ha proyectado la población de toda Navarra siguiendo el *método de componentes*, es decir asumiendo unos niveles de mortalidad, fecundidad y migraciones y proyectándolos en el futuro. En segundo lugar y partiendo de los resultados obtenidos en la primera proyección, se ha proyectado la población de cada una de las zonas Navarra 2.000 con el método denominado *relación de cohortes*⁹, el más idóneo para proyectar poblaciones pequeñas. Es preciso señalar que este segundo método no permite variar el reparto de la población inmigrante en el territorio y mantiene constante la distribución inicial.

a. Hipótesis de las proyecciones de población

Aunque en este texto vamos a centrarnos en los resultados de estas proyecciones, es necesario para comprender su significado, conocer las hipótesis que subyacen detrás de ellos. Como es tradicional en todas las proyecciones, se han dibujado distintos escenarios. Las diferencias entre los cuatro escenarios diseñados está en los flujos migratorios, ya que en todos ellos asumimos idénticas hipótesis de mortalidad¹⁰ y fecundidad¹¹. La población

⁹ Ideado por Duchense.

¹⁰ Hipótesis de mortalidad:

Esperanza de vida al nacer por sexo.

	<i>hombres</i>	<i>mujeres</i>
1996	76,0	82,8
2001	77,0	84,2
2006	77,5	84,8
2011	78,3	85,5
2016	79,1	86,3
2021	80,0	87,2
2026	81,0	87,9

extranjera ha sido proyectada independientemente asumiendo otras hipótesis de fecundidad. Finalmente, hemos tenido en cuenta la mayor movilidad que la población inmigrantes tiene en comparación con el conjunto de la población. En la encuesta realizada en el marco del *Plan para la integración social de la población inmigrante* del Gobierno de Navarra, se preguntó a la población extranjera por el tiempo que tenían intención de quedarse en Navarra. El 72,5% de los entrevistados afirmó su deseo de quedarse de forma definitiva. Hemos tomado este dato como tasa de permanencia de este colectivo.

En el primer escenario asumimos un saldo migratorio igual a cero (entra el mismo número de personas que salen). Somos conscientes que este escenario no es real, pero nos parece de gran interés tener una imagen gráfica de cual sería la evolución demográfica en ausencia de migraciones. Nos puede ayudar a comprender el devenir futuro que se esconde detrás de las estructuras demográficas presentes. Los otros tres escenarios parten de la población inmigrante en el año 2001 y asumen tres evoluciones asumiendo diferentes entradas de inmigrantes (2º escenario: 300 personas al año; 3er escenario: 1.150 personas al año; 4º escenario: 2.000 personas al año).

b. Resultados de las proyecciones de población

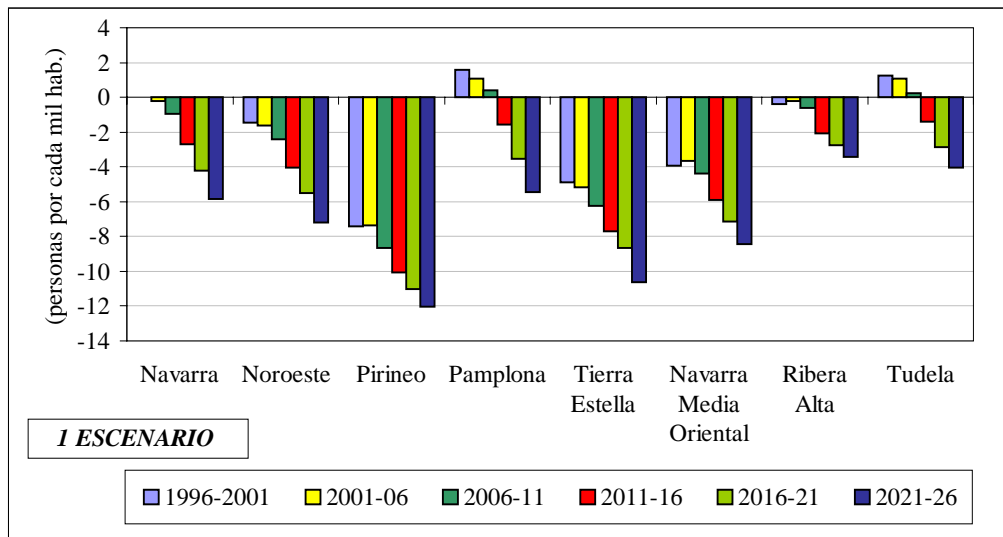
El primer escenario de las proyecciones de población, situación que asume un saldo migratorio igual a cero, tiene como resultado un fuerte proceso de declive o retroceso demográfico. En los primeros años las zonas urbanas (Pamplona y Tudela) mantendrían tasas de crecimiento positivas, pero a partir del año 2011 en todas las zonas el signo del crecimiento se volvería negativo. El declive y la pérdida de efectivos de zonas como Pirineo y Tierra Estella nos dibujarían un panorama demográfico muy preocupante. En 25 años el Pirineo perdería una cuarta parte de su población.

¹¹ Hipótesis de fecundidad.

Índice sintético de fecundidad

	<i>ISF</i>
1996	1,19
2001	1,26
2006	1,33
2011	1,40
2016	1,47
2021	1,54
2026	1,60

Gráfico 4. Evolución de las tasas de crecimiento de la población. Proyección de población, Navarra y zonas (1996-2026), primer escenario.



Las transformaciones en la dinámica demográfica navarra que hemos ido apuntando en los apartados precedentes, nos hablan de un cambio de signo. Sin embargo, la llegada de población a Navarra es un fenómeno tan reciente que, si bien parece que hay gran cantidad de indicios que apuntan hacia una continuidad en el saldo migratorio positivo, como veremos a continuación, es imposible asegurar que no se pueda producir un cambio de sentido del fenómeno. Esta proyección nos ilustra sobre la necesidad que toda Navarra y especialmente el mundo rural, tiene de recibir y acoger a población procedente de otros territorios.

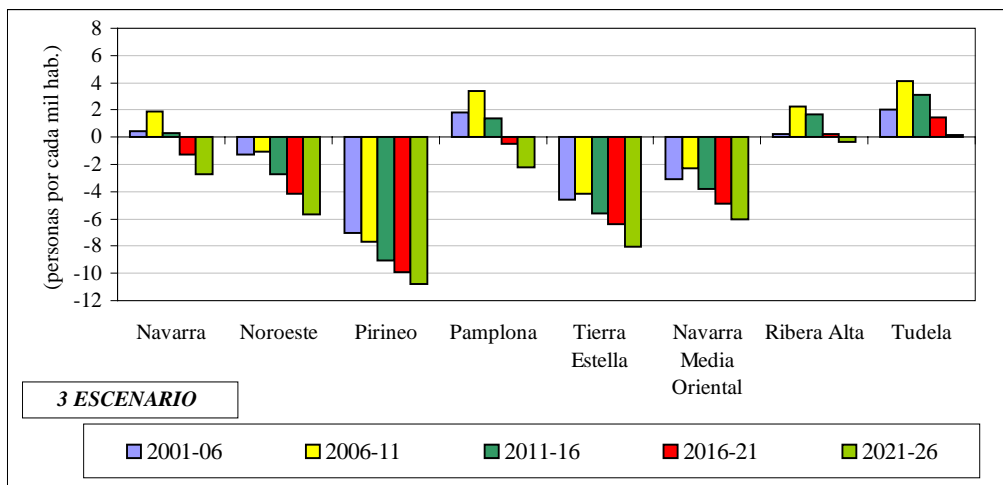
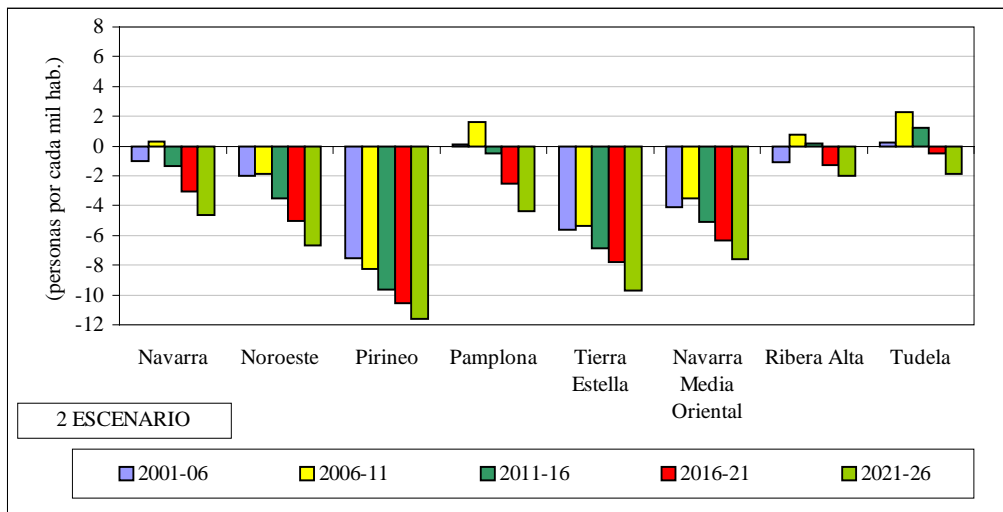
En los escenarios 2, 3 y 4 se asumen distintas hipótesis respecto a los saldos migratorios. Hemos apostado por centrar las diferencias en el proceso migratorio por una razón fundamental: los claros indicios que apuntan la continuidad en la llegada de población extranjera y consecuentemente, el protagonismo cada vez más marcado que las migraciones van a desempeñar en la dinámica demográfica navarra. Entre las señales que apuntan hacia una continuidad en la llegada de población a Navarra podemos apuntar:

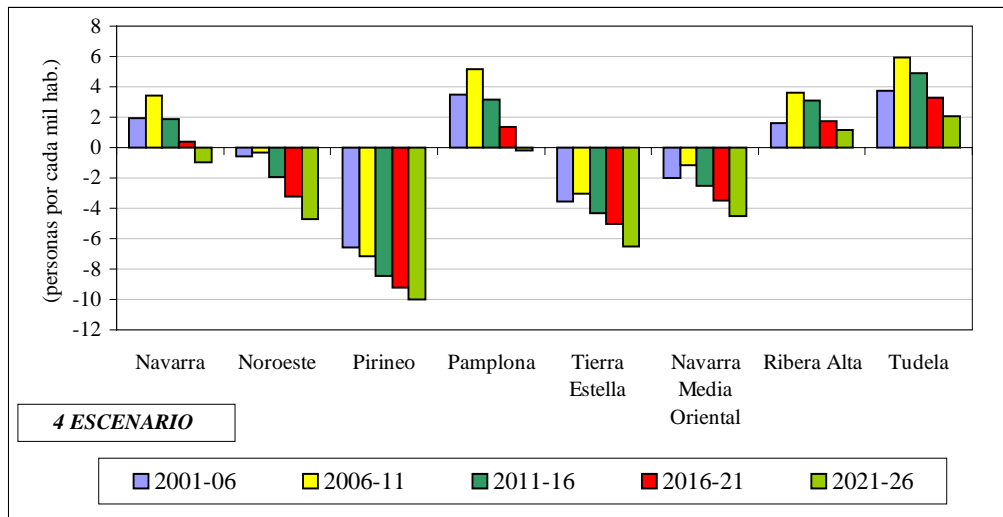
1. La experiencia de otros países europeos con porcentajes de extranjeros mucho más altos que los de Navarra.
2. El efecto llamada de la población ya asentada en Navarra que va a tener una especial incidencia en los familiares que los migrantes tienen en sus países de origen, parte de ellos familiares directos y dependientes¹².
3. La delicada situación que están viviendo muchos países latinoamericanos y los seculares lazos de hermandad de estos países con España y por ende Navarra.

¹² En la Encuesta sobre la inmigración en Navarra 2000 el 32% las personas entrevistadas afirman haber dejado en su país de origen a su pareja, el 44% a sus hijos y el 54% a otros familiares dependientes.

4. La próxima incorporación de nuevos países a la Unión Europea que facilitará los procesos de movilidad de sus poblaciones.
5. La buena situación socio-económica de Navarra parece ejercer un efecto de atracción para la población extranjera. Entre el año 2000 y 2001 Navarra fue junto con Madrid, Barcelona, Murcia y La Rioja, una de las CCAA que en mayor medida incremento el peso de la población inmigrante en el conjunto de su población.

Gráficos 5, 6 y 7. Evolución de las tasas de crecimiento de la población. Proyección de población, Navarra y zonas (2001-2026), segundo escenario.





En los gráficos 5, 6 y 7 se puede apreciar cuales serían las diferencias en las tasas de crecimiento en función de la mayor o menor entrada de población¹³. Los resultados muestran que la llegada de nuevos efectivos demográficos ayuda a paliar la dinámica regresiva de la población en Navarra, aunque esta no cambie de signo para las zonas que parten de una situación demográfica más preocupante (Pirineo, Tierra Estella y Noroeste). Es por lo tanto, no sólo conveniente, sino también necesaria la entrada de un fuerte número de personas para que se de un cambio en la tendencia de pérdida de efectivos que caracteriza la dinámica demográfica de casi todas las zonas Navarra 2000.

5. Reflexiones finales

Uno de los grandes retos que se plantea la sociedad en los próximos años, e incluso décadas es la acogida de población extranjera y la configuración de una sociedad intercultural. En esta ponencia hemos querido poner de manifiesto la “necesidad” demográfica de este cambio en las tendencias migratorias. Necesidad que es especialmente marcada en las zonas más rurales cuyas estructuras demográficas se caracterizan por un fuerte envejecimiento y sus pautas de crecimiento son regresivas.

No cabe duda que el mundo urbano parece tener un mayor poder de atracción como lugar elegido por los inmigrantes. Este hecho no quita para que el mundo rural aproveche esta oportunidad y explote algunas fortalezas de las que carecen las grandes ciudades. Los ayuntamientos pueden jugar, como de hecho ya están comenzando a hacerlo, un papel decisivo a la hora de crear condiciones socio-laborales especialmente atractivas para la

¹³ En estos tres escenarios el año de partida de las proyecciones es el 2001, ya que disponíamos de la información sobre extranjeros residentes llegados después de 1996.

población extranjera. Un ejemplo de estas iniciativas municipales es las ayudas (trabajo, vivienda...) que algunos ayuntamientos dan a los descendientes de españoles para que se instalen en su territorio. Las situaciones novedosas, como la que estamos viviendo, requieren propuestas imaginativas y audaces.

Nos hemos centrado en el papel de las migraciones internacionales, pero no podemos olvidar que el futuro demográfico del mundo rural navarro se encuentra sobretodo en conseguir que su población no abandone su territorio. Las segundas residencias de la población que vive en las ciudades o incluso la emigración de la ciudad al campo, son otras soluciones que pueden contribuir a paliar los procesos de despoblación del agro navarro.

No podemos concluir sin afirmar que no se puede esperar que la migración sea la solución a todos los problemas, ni siquiera a los demográficos. El número de inmigrantes necesario para cambiar la tendencia demográfica es tan grande que resulta impensable que nuestra sociedad pueda acogerlos. La inmigración puede jugar un pequeño papel, pero enmarcada dentro de un conjunto más general de propuestas de actuación.

Bibliografía

ARDÁIZ, I. Y MARTÍNEZ, S. (Coord.) (1980), *Navarra 2000*, Diputación Foral de Navarra, Gabinete de Estudios y Planificación.

D'ENTREMONT, A. (2001), *Diez temas de demografía*, Ediciones Internacionales Universitarias, Madrid.

DÚCHENSE, L. (1967), *Proyecciones de población por sexo y edad para áreas intermedias y menores*, CELADE, Santiago de Chile.

FERRER REGALES, M. y CALVO, J.J. (1994), Declive demográfico, cambio urbano y crisis rural. *Las transformaciones recientes de la población en España*, EUNSA, Pamplona.

LAPARRA, M., LIBERAL, B., CORERA, C., GARCIA, A. y AGUILAR, M. (Marzo 2001), *La población inmigrante extracomunitaria en Navarra 2000*, Grupo de Investigación sobre Exclusión Social, Universidad Pública de Navarra.

LIVI-BACCI, M. (1993), *Introducción a la demografía*, Ariel Historia, Barcelona.

LÓPEZ DE HEREDIA, D. (1999), *Envejecimiento demográfico y mortalidad en Navarra, 1975-1991*, Instituto de Ciencias para la Familia, Rialp, Madrid.

LÓPEZ, D., DOMÍNGUEZ, S. y PONS, J.J. (2002), Demografía: Estructura y dinámica de la población, vivienda y hogares, Tomo 2 de la serie de informes temáticos de la *Estrategia Territorial de Navarra*, Gobierno de Navarra, Pamplona.

VINUESA, J. (ed.) (1994), *Demografía, análisis y proyecciones*, Espacios y Sociedades nº 9, Síntesis, Madrid.