



COMUNICACIÓN

LA FORMACIÓN DE AGRICULTORES EN LAS COMUNIDADES AUTONOMAS. EL CASO DE CASTILLA Y LEON

José Luis Galván Romo
Jefe de Servicio de Formación y Tecnologías Agrarias.
Castilla y León

INTRODUCCIÓN

Esta comunicación es una aproximación a la realidad de la formación de los agricultores de Castilla y León. Para ello en primero lugar hago un repaso somero a la formación profesional de los agricultores españoles en general, para posteriormente precisar la situación del sector agrícola y ganadero de Castilla y León, terminando por la enseñanza reglada y no reglada del sector objeto de la ponencia.

LA FORMACIÓN PROFESIONAL EN LOS AGRICULTORES ESPAÑOLES

Para conocer el nivel de formación de los agricultores se ha recurrido a los datos publicados por el I.N.E. en el último censo agrícola realizado en 1999 relativos a la formación del Jefe de Explotación en él se detallan datos de 10 autonomías.

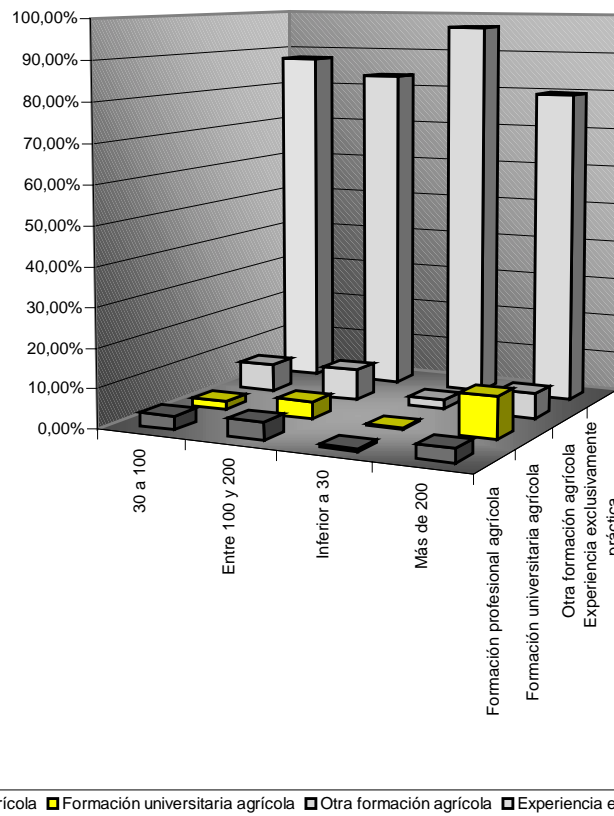
En la tabla nº 1 se resumen los datos del número total de agricultores (1.563.847) divididos en 4 estratos, basándose en el número de Ha. Asociadas a la explotación.

Número de Has. por explotación agraria	Experiencia exclusivamente práctica	Formación profesional agrícola	Formación universitaria agrícola	Otra formación agrícola	Total general
Inferior a 30	1.344.518	9.454	4.682	32.324	1.390.978
30 a 100	98.047	3.780	2.289	7.894	112.010
Entre 100 y 200	26.251	1.386	1.386	2.481	31.504
Más de 200	23.368	1.017	3.101	1.869	29.355
Total general	1.492.184	15.637	11.458	44.568	1.563.847

En el gráfico 1 se puede apreciar como el 95% de los agricultores manifiestan que su formación está basada en la experiencia práctica, el 2,86% tienen otra formación diferente a la formación profesional (1%) y universitaria (0,7%).

Si analizamos el número de jefes de explotación que tienen formación profesional agrícola en relación con el tamaño de la explotación, son las explotaciones con menos de 30 Has. las que tienen menor número de jefes con formación profesional, mientras que en las otras tres clases se distribuyen de forma parecida (3,4%; 4,4% y 3,5%) y en las empresas de más de 200 concentran el mayor número de titulares de explotación con estudios universitarios agrícolas.

Formación de los Jefes de Explotación Agrícola en España (1999)



La tendencia de las distintas autonomías es similar a lo que ocurre a nivel nacional, así el grupo de titulares de explotación cuya formación más importante es la práctica oscila entre el 89,4% y el 97,8%, ocupando Castilla y León el tercer valor más bajo (93,96%), valor inferior a la media nacional (95,42%). En el apartado de otra formación agrícola, Castilla y León ocupa

la segunda posición con un 4,09%, valor por encima de la media nacional, mientras que en formación profesional ocupa el tercer lugar con un 1,19%.

Comunidad Autónoma	Experiencia exclusivamente práctica	Formación profesional agrícola	Formación universitaria agrícola	Otra formación agrícola
	96,65%	0,64%	0,98%	1,73%
Aragón	91,41%	3,51%	1,18%	3,90%
Canarias	95,64%	0,98%	0,82%	2,55%
Castilla la Mancha	96,99%	0,75%	0,61%	1,65%
Castilla y León	93,96%	1,19%	0,77%	4,09%
Cataluña	89,38%	3,31%	1,41%	5,90%
Comunidad Valenciana	94,94%	0,88%	0,56%	3,62%
Extremadura	95,01%	0,99%	0,95%	3,04%
Galicia	96,56%	0,31%	0,22%	2,90%
País Vasco	97,76%	0,73%	0,40%	1,11%
Total general	95,40%	1,00%	0,73%	2,86%

Para comprender estos datos tal vez sea preciso considerar aspectos como la edad avanzada de los titulares de explotación y que su principal fuente de formación ha sido la experiencia, seguida de otros tipos de formación en cuyo apartado figurará la formación continua. Además muchos de los estudiantes con formación profesional agraria ampliaron sus estudios y se incorporaron a otros sectores laborales diferentes a la explotación agrícola.

Sector Agrícola y ganadero de Castilla y León

Los datos comparativos de los censos agrarios realizados en 1.989 y 1.999, nos dan una fotografía de la evolución del sector en Castilla y León. Esta imagen se puede resumir en los siguientes puntos: en la actualidad el subsector ganadero aporta el 55% a la renta regional agraria, se ha incrementado un 6% la superficie de tierras labradas, ha disminuido el número de explotaciones agrarias (27%) y ganaderas (-51% de bovino, 31% ovino 48% porcino, 47% aves), mejorando el índice estructural de cabezas por explotación (40 bovinos, 311 ovino, 92

porcino y 474 aves) y predominio de los cultivos herbáceos (98% de tierras labradas), con repuntes en la producción de hortalizas (viveros de fresa, zanahoria y ajos)

LA ENSEÑANZA REGLADA EN CASTILLA Y LEÓN

La Consejería de Agricultura y Ganadería a través de las Escuelas de Capacitación Agraria situadas en diferentes provincias de Castilla y León (Ávila, Albillos (Burgos), Almazcara (León), Santa María del Páramo (León), Palencia, Salamanca, Segovia, Coca (Segovia), Almazán (Soria) y La Santa Espina (Valladolid)), es la responsable de la impartición de los diferentes niveles y modalidades de enseñanza, desde Programas de Garantía Social (modalidad de Iniciación Profesional), Ciclos Formativos de Grado Medio y Superior de Actividades Agrarias, Ganaderas, Forestales y Agroalimentarias.

Estos centros Formativos, además de la formación reglada en régimen de externado, media pensión o internado, ofertan alojamiento, medios didácticos e infraestructuras y personal para el desarrollo de la formación continua, propiciando la divulgación tecnológica y el encuentro entre técnicos y profesionales del Sector Agrario y sus familias, bien directamente o en colaboración con otras entidades e instituciones vinculadas con el Sector Agrario.

La evolución que ha seguido en estos últimos años ha supuesto la desaparición de la formación profesional de 1^{er}. y 2^o grado, así como los capataces agrícolas y forestales, para dar paso al nuevo sistema formativo estructurado en ciclos formativos de grado medio, superior y los cursos de iniciación profesional.

En este proceso formativo se está haciendo especial hincapié en la diversificación de la oferta. Además, la demanda de los alumnos en este mismo sentido para adecuarse a ella está produciendo una mayor especialización de los centros formativos. Desde el curso 1998/99 hasta el presente han pasado por nuestros centros un total de 2.834 alumnos. La tendencia observada es la disminución del número de alumnos en los diferentes cursos y modalidades de enseñanza, siendo más acusado este descenso en el caso de los varones, las mujeres se han estabilizado en número próximo a las 80 alumnas por curso, a diferencia de lo que ocurre en otros ciclos formativos en los cuales la mujer va incrementando gradualmente su presencia. Este descenso está condicionado a otros factores, diferentes a la incorporación al mundo laboral, puesto que en las escuelas se demanda un número de profesionales que éstas no son capaces de atender.

En el curso 1998/99 la mayor parte de los alumnos participaba en la formación agraria, mientras que en la actualidad es similar para la formación agraria y medio-ambiental y la tendencia es que de este último sea cada vez mayor. En este sentido puede influir el hecho de que en el sector medioambiental, se valora más la formación profesional reglada y es un tema que resulta atractivo y con un potencial de fuente de empleo a corto plazo, muy prometedor. En los próximos años, la tendencia parece ser que va en el sentido de disponer de centros integrados de formación que acojan los tres sistemas de formación reglada, continua para personal en activo y ocupacional para parados. Además, el perfil del alumnado ha ido evolucionando debido a la incorporación de inmigrantes de diferentes culturas.

LA ENSEÑANZA NO REGLADA EN CASTILLA Y LEÓN

La formación continua es uno de los aspectos que juega un papel más importante en la formación de los agricultores les permite actualizar sus conocimientos y aplicarlos de forma inmediata a su actividad productiva.

Desde 1996 hasta 2002, la cofinanciación del F.S.E. y la Consejería de Agricultura y Ganadería ha permitido la impartición de 2.962 actividades formativas en las que han participado 63.911 alumnos. Estas actividades formativas han sido realizadas por las organizaciones profesionales agrarias, entidades sin ánimo de lucro, vinculadas al sector, y medios propios de la Consejería de Agricultura.

Los contenidos y actividades son muy diversos, y entre ellos cabe destacar los temas relacionados con la incorporación a la empresa agraria (9.982 alumnos en 475 cursos), la manipulación de plaguicidas en ganadería y tratamientos fitosanitarios (10.864 alumnos en 464 cursos), la informática 5.750 alumnos, 331 cursos) el asociacionismo y cooperativismo (4.161 alumnos, 154 cursos).

Los cursos de incorporación a la empresa agraria tuvieron el punto más álgido en 1998 (91 cursos) con 1.906 alumnos y desde ese momento ha ido decreciendo hasta 36 cursos con 678 alumnos en el año 2002. Es una actividad formativa muy importante en el inicio de la actividad profesional, la tendencia nos indica que tal vez sea un momento adecuado para hacer un replanteamiento de estas actividades formativas puesto que si ocurre de forma similar en el resto de España, convendría realizar actuaciones coordinadas para mejorar estas enseñanzas además, al descender el número de alumnos se puede plantear una formación que, abarque

mas contenidos, con una duración más larga, empleando estructuras docentes mas estables. Si a estas medidas se las apoya con un incremento de ayudas económicas a aquellos agricultores que dispongan de una formación profesional reglada, se conseguirá una mejora sustancial en la formación base de los empresarios agrícolas, puesto que la formación es germen de la innovación y adaptación a sistemas socioeconómicos de la era del conocimiento en la que estamos.

La normativa relativa al empleo de plaguicidas y productos fitosanitarios ha obligado a una adecuación rápida del sector, por ello en los dos últimos años se ha incrementado de una forma drástica la realización de estas actividades formativas. A este ritmo se cubrirán rápidamente las necesidades de los agricultores en estos temas.

La incorporación de las nuevas tecnologías de la información ha suscitado notable interés puesto que desde 1998 han participado 5.750 alumnos en 331 actividades formativas. El asociacionismo sigue resultando un tema interesante con la participación de 4.161 alumnos.

Las actividades formativas suponen una oferta muy variada que rápidamente se adaptan a las necesidades formativas de los agricultores y con una amplia difusión en Castilla y León.

CONCLUSIONES

En el sector agrario la formación exclusivamente práctica ocupa un papel primordial, por ello se debe actuar en diferentes líneas de forma que las personas que se incorporen a la empresa agraria dispongan de un mayor nivel de formación inicial para que el empresario agrícola tenga una mayor capacidad de resolución de los problemas de su explotación, así la incorporación de nuevos conocimientos que le habiliten para integrar rápidamente los cambios que precisa su explotación.

La formación profesional reglada agraria tiene unas características específicas que recomiendan que sea gestionada por las Consejerías o Departamentos de la Comunidad Autónoma siguiendo los planes de formación del Ministerio de Educación y Cultura en coordinación con las correspondientes Consejerías y Departamentos de Cultura.

La formación continua organizada desde los distintos departamentos de agricultura en el ámbito nacional o autonómico juega un papel primordial en la actualización de los

conocimientos de los agricultores y resultaría conveniente la coordinación entre los diferentes niveles (nacional, autonómico) con el objeto de ofrecer ofertas formativas coordinadas la programación similar de cursos como la Incorporación a la Empresa Agraria.

ANEXO

Censo agrario 1999

Principales resultados del censo agrario 1989 y 1999.C.Castilla y León

	COMUNIDAD	CASTILLA Y LEON	
	Censo agrario 1989	Censo agrario 1999	Variación %
Número de Explotaciones	240.587	175.454	-27,1
Superficie total (ST)	8.104.172	8.150.108	0,6
Superficie agrícola ufrzada (SAU)	4.931.564	5.783.831	17,3
-Tierras labradas (TL) (ha)	3.344.299	3.557.705	6,4
-Pastos permanentes (ha)	1.587.259	2.226.125	40,2
Unidades' de trabajo año (UTA)			
Totales	117.821	100.867	-14,4
- Familiar	110.280	81.454	-26,1
- No familiar	7.541	19.413	157,4
Indicadores estructurales			
ST/Explot.	33,7	46,5	37,9
SAU/Explot.	20,5	33,0	60,8
SAU/ST (%)	60,9	71,0	16,6
TUSAU (%)	67,8	61,5	-9,3
UTA/Ex lot	0,5	0,6	17,4
Cabezas de ganado y número de explotaciones			
Bovinos			
Explotaciones	53.197	26.285	-50,6
Cabezas	935.027	1.287.254	37,7
Cabezas/expl.	18	49	178,6
Ovinos -			
Explotaciones	21.528	14.946	-30,6
Cabezas	4.180.930	4.645.566	11,1

Cabezas/expl.	194	311	60,0
Porcinos			
Explotaciones	63.549	33.044	-48,0
Cabezas	1.799.419	3.027.081	68,2
Cabezas/expl.	28	92	223,5
Aves			
Explotaciones	66.206	35.078	-47,0
Cabezas	10.851.000	16.635.431	53,3
Cabezas/expl.	164	474	189,4
Caprinos			
Explotaciones	9.331	3.739	-59,9
Cabezas	242.781	209.951	-13,5
Cabezas/expl.	26	56	115,8
Grandes categorías de cultivos			
Herbáceos			
Explotaciones	161.595	113.091	-30,0
Superficie (ha.)	3.275.593	3.483.075	6,3
Ha. /expl.	20,3	30,8	51,9
- Hortalizas			
Explotaciones	16.874,0	20.086,0	19,0
Superficie (ha.)	6.475,0	11.830,0	82,7
Ha. /expl.	0,4	0,6	53,5
Frutales			
Explotaciones	21.157	20.674	-2,3
Superficie (ha.)	11.561	11.269	-2,5
Ha. /expl.	0,5	0,5	-0,2
- Cítricos			
Explotaciones	66,0	151,0	128,8
Superficie (ha.)	8,0	18,0	125,0
Ha. /expl.	0,1	0,1	-1,7
Olivar			
Explotaciones	7.999	9.710	21,4
Superficie (ha.)	6.070	6.536	7,7
Ha. /expl.	0,8	0,7	-11,3
Viñedo			

Explotaciones	45.055	45.034	0,0
Superficie (ha.)	50.583	56.337	11,4
Ha. /expl.	1,1	1,3	11,4
Otros "			
Explotaciones	435	140	-67,8
Superficie (ha.)	450	488	8,4
Ha. /ex l.	1,0	3,5	237,0